

Акт

по результатам государственной историко-культурной экспертизы
документации, обосновывающей меры по обеспечению сохранности объектов культурного наследия, расположенных в г. Пскове – Раздел 12. «Раздел по обеспечению сохранности объектов культурного наследия федерального значения «Культурный слой древнего Пскова», VIII-XVII вв., ОКН «Ансамбль Кремля» (ОЗ.1-17), «Церковь Новое Вознесение», XV в., разработанной ООО «РостТехМонтаж», в 2020 году

г. Санкт-Петербург

«09» марта 2021 г.

1. Дата начала и окончания проведения экспертизы

Настоящая государственная историко-культурная экспертиза проведена в период с 26 февраля 2021 года по 09 марта 2021 года согласно Договору от 26.02.2021 № 06/21-Р (Приложение № 9).

2. Место проведения экспертизы

г. Санкт-Петербург; Псковская область, г. Псков.

3. Заказчик государственной историко-культурной экспертизы

ООО «РостТехМонтаж» (180502, Псковский район, дер. Уграда, д. 3а, офис 1, ИНН 6037008712).

4. Сведения об эксперте

Макарова Мария Валерьевна, образование высшее – Кемеровский государственный университет (КемГУ), специальность – историк; стаж работы по специальности – 15 лет; государственный эксперт (приказ об аттестации Министерства культуры Российской Федерации от 25.12.2019 г. № 2032). Место работы, должность – ООО «НЭО», директор по развитию, эксперт.

Профиль экспертной деятельности (объекты экспертизы):

- выявленные объекты культурного наследия в целях обоснования целесообразности включения данных в реестр;
- документы, обосновывающие включение объектов культурного наследия в реестр;
- документы, обосновывающие изменение категории историко-культурного значения объекта культурного наследия;
- проектная документация на проведение работ по сохранению объектов культурного наследия;
- документация или разделы документации, обосновывающие меры по обеспечению сохранности объекта культурного наследия, включённого в реестр, выявленного объекта культурного наследия либо объекта, обладающего признаками объекта культурного наследия, при проведении земляных, мелиоративных, хозяйственных работ, указанных в статье 30 Федерального закона работ по использованию лесов и иных работ в границах территории объекта культурного наследия либо на земельном участке, непосредственно связанном с земельным участком в границах территории объекта культурного наследия.

5. Ответственность эксперта

Настоящая государственная историко-культурная экспертиза проведена в соответствии со статьями 28, 29, 30, 31, 32 Федерального закона от 25.06.2002 №73-ФЗ «Об объектах культурного наследия (памятниках истории и культуры) народов Российской Федерации» и Положением о государственной историко-культурной экспертизе, утверждённым Постановлением Правительства Российской Федерации от 15.07.2009 г. №569.

Эксперт несёт ответственность за достоверность сведений, изложенных в заключении экспертизы, в соответствии с законодательством Российской Федерации, содержание которого ему известно и понятно.

6. Объект государственной историко-культурной экспертизы

- документация, обосновывающая меры по обеспечению сохранности объектов культурного наследия, расположенного в г. Пскове – *Раздел 12. «Раздел по обеспечению сохранности объектов культурного наследия федерального значения «Культурный слой древнего Пскова», VIII-XVII вв., ОКН «Ансамбль Кремля» (ОЗ.1-17), «Церковь Новое Вознесение», XV в.»*, разработанный в рамках проектной документации «Проект 002-73-2-03.32-0016 «Строительство КЛ-0,4 кВ (2х0,1 км.) от РУ-0,4кВ ТП 248 до проектируемых КР на здании заявителя с заменой силовых трансформаторов в ТП-248 0,315 МВА и 0,4 МВА на 2х0,63 МВА, г. Псков, ул. Советская, д.42-Г (Полубелова Евгения Павловна, Дог: №76-03305/18 от 01.11.2018)», разработанной ООО «РостТехМонтаж» в 2020 году.

7. Основание для проведения государственной историко-культурной экспертизы

- договор от 26.02.2021 № 06/21-Р.

8. Цель проведения государственной историко-культурной экспертизы

Обеспечение сохранности объектов культурного наследия, расположенных в г. Пскове, при проведении работ по строительству кабельной линии и строительству КР1 и КР2 в рамках «Проекта 002-73-2-03.32-0016 «Строительство КЛ-0,4 кВ (2х0,1 км.) от РУ-0,4кВ ТП 248 до проектируемых КР на здании заявителя с заменой силовых трансформаторов в ТП-248 0,315 МВА и 0,4 МВА на 2х0,63 МВА, г. Псков, ул. Советская, д.42-Г (Полубелова Евгения Павловна Дог: №76-03305/18 от 01.11.2018)».

9. Перечень документов, предоставленных заказчиком

- письмо комитета по охране объектов культурного наследия Псковской области от 16.07.2020 № КН-09-1805 (Приложение №1);

- проектная документация «Проект 002-73-2-03.32-0016 «Строительство КЛ-0,4 кВ (2х0,1 км.) от РУ-0,4кВ ТП 248 до проектируемых КР на здании заявителя с заменой силовых трансформаторов в ТП-248 0,315 МВА и 0,4 МВА на 2х0,63 МВА, г. Псков, ул. Советская, д.42-Г (Полубелова Евгения Павловна Дог: №76-03305/18 от 01.11.2018)». Раздел 12. «Раздел по обеспечению сохранности объектов культурного наследия федерального значения «Культурный слой древнего Пскова», VIII-XVII вв., ОКН «Ансамбль Кремля» (ОЗ.1-17), «Церковь Новое Вознесение», XV в.».

10. Перечень документов и материалов, собранных и полученных при проведении экспертизы

- Псков через века. Памятники Пскова сегодня. Сост. И.К. Лабутина, СПб, 1994;

- Памятники истории и культуры Псковской области. Энциклопедический справочник [Электронный ресурс]. - <http://www.opskove.ru> - Загл. с экран (дата обращения: 26.02.2021);

- <http://www.opskove.ru>.

11. Перечень использованной специальной, технической и справочной литературы, а также нормативных актов

- Федеральный закон от 25.06.2002 № 73-ФЗ «Об объектах культурного наследия (памятниках истории и культуры) народов Российской Федерации»;
- Положение о государственной историко-культурной экспертизе (утверждено постановлением Правительства РФ от 15.07.2009 г. № 569);
- Постановление СМ РСФСР от 30.08.1960 № 1327 «О дальнейшем улучшении дела охраны памятников культуры в РСФСР» (Приложение №2);
- Постановление СМ РСФСР от 04.12.1974 № 624 (Приложение № 3);
- Приказ государственного комитета Псковской области по культуре от 31.12.2010 №355 «Об утверждении границ территории объекта культурного наследия федерального значения «Ансамбль Кремля», VIII-XVII вв., расположенного по адресу: г. Псков, Кремль» (Приложение №4);
- Приказ комитета Псковской области по охране объектов культурного наследия от 14.02.2014 №96 «Об утверждении границы территории объекта культурного наследия федерального значения «Культурный слой древнего Пскова», VIII - XVII вв., расположенного по адресу: Псковская область, г. Псков, в границах крепостной стены Окольного города, прибрежной части Завеличья между р. Великой и ул. Горького» (Приложение №5);
- Постановление Псковского областного собрания депутатов от 26.12.2013 № 674 «Об утверждении границ зон охраны, режимов использования земель и градостроительных регламентов в границах зон охраны объекта культурного наследия федерального значения «Ансамбль Кремля» (Приложение №6).
- Приказ Государственного комитета Псковской области по охране объектов культурного наследия от 31.12.2014 №889 «Об утверждении границы территории объекта культурного наследия федерального значения «Церковь Новое Вознесение», XV в., расположенного по адресу: Псковская область, г. Псков, угол улиц Советской и Свердлова (уточненный адрес: г. Псков, ул. Некрасова, 20)» (Приложение №7).

12. Сведения о проведённых экспертом исследованиях

В рамках настоящей государственной историко-культурной экспертизы экспертом были проведены следующие исследования:

- визуальное обследование территории проектирования, натурная фотофиксация (Приложение №8);
- анализ представленных заказчиком материалов и документации;
- историко-библиографические исследования на основании материалов из открытых источников.

13. Сведения об обстоятельствах, повлиявших на процесс проведения и результаты экспертизы

Обстоятельства, повлиявшие на процесс проведения и результаты экспертизы, отсутствуют.

14. Факты и сведения, выявленные и установленные в результате проведённых исследований

14.1. Общие сведения

В соответствии с письмом комитета по охране объектов культурного наследия Псковской области от 16.07.2020 № КН-09-1805 мероприятия по обеспечению сохранности разработаны для следующих объектов культурного наследия:

- федерального значения «Ансамбль Кремля»;
- федерального значения «Культурный слой древнего Пскова», VIII-XVII вв.;
- федерального значения ««Церковь Новое Вознесение», XV в. (ул. Некрасова, д. 20).

1) Объект культурного наследия федерального значения «Ансамбль Кремля»

Объект культурного наследия «Ансамбль Кремля», VIII-XVII вв., расположенный по адресу: г. Псков, Кремль, поставлен на государственную охрану постановлением Совета Министров РСФСР от 30.08.1960 № 1327.

Границы территории объекта культурного наследия и правовой режим использования земель и земельных участков в границах территории объекта культурного наследия утверждены приказом государственного комитета Псковской области по культуре от 31.12.2010 № 355 и постановлением Псковского областного собрания депутатов от 26.12.2013 № 674.

Для объектов, входящих в состав объекта культурного наследия, утверждены охранные обязательства.

2) Объект культурного наследия федерального значения «Культурный слой древнего Пскова», VIII-XVII вв.

Объект отнесён к объектам культурного наследия на основании Постановления Совета Министров РСФСР от 30.08.1960 года № 1327, адрес объекта в соответствии с Постановлением – г. Псков, в границах крепостной стены Окольного города, прибрежной части Завеличья между р. Великой и ул. Горького (Приложение №2).

В соответствии с приказом комитета Псковской области по охране объектов культурного наследия от 14.02.2014 №96 «Об утверждении границы территории объекта культурного наследия федерального значения «Культурный слой древнего Пскова» VIII - XVII вв., расположенного по адресу: Псковская область, г. Псков, в границах крепостной стены Окольного города, прибрежной части Завеличья между р. Великой и ул. Горького» утверждены границы территории объекта культурного наследия и режимы использования территории в данных границах (Приложение №5).

Охранные обязательства для объекта не утверждено.

3) Объект культурного наследия федерального значения «Церковь Новое Вознесение», XV в.

Объект отнесён к объектам культурного наследия федерального значения на основании Постановления Совета Министров РСФСР от 30.08.1960 № 1327.

Границы объекта культурного наследия утверждены приказом Государственного комитета Псковской области по охране объектов культурного наследия от 31.12.2014 №889 (Приложение №7).

Охранные обязательства утверждено приказом комитета по охране объектов культурного наследия Псковской области от 22.05.2019 № 216.

Предмет охраны утвержден приказом Государственного комитета Псковской области по охране объектов культурного наследия от 27.04.2015 № 222.

14.2. Краткие исторические сведения (время возникновения, даты основных изменений объектов)

Объект культурного наследия федерального значения «Ансамбль Кремля»

Узкий скалистый мыс при впадении реки Псковы в реку Великую, где расположен Кремль, считается местом рождения города Пскова, развившегося на основе более древнего славянского поселения. (Ю.П. Спегальский полагает, что на Городце, где ныне стоит церковь Михаила Архангела, было древнее поселение одновременное, или даже более раннее, чем Кромское). В летописи XII в. сказано: "...а о Плескове граде от летописания не обретається вспомянуто, от кого создан бысть и которыми людьми; только уведохом, яко был уже в то время, как наехали Князи Рюрик с братьею, из Варяг в Словене княжити." Данные археологических раскопов в северном углу современного Кремля говорят о наличии там в VIII в. дерево-земляных укреплений по западной границе мыса, и о каменной стене, датируемой X-XIII вв. (Предположение о наличии каменной стены подтверждается летописным упоминанием под 1065 г. о безуспешной осаде Крома полоцким князем, не сумевшем разрушить стену камнеметными орудиями - "пороками").

Во второй половине XII в. в Кремле был построен каменный Троицкий собор взамен деревянного X в. По логике и мнению исследователей (Ю.П. Спегальский, С.А. Тараканова и др.) с южной стороны Кремля не позднее XII в. существовала стена, защищавшая Кром с "напольной" стороны, но в летописях до начала XIV в. данных о строительстве кремлевских стен не имеется. Впервые под 1337 г. в летописи упоминается о строительстве кремлевской стены, персей: "Шелога посадник с мужи псковичи учиниша перси у детинца.", а под 1393 г.: - "...заложыша псковичи перси у крома стену каменную." На западной оконечности персей в это же время была построена Смердья башня. С юга у основания стены пролегал овраг, который был расширен и углублен, образовав канал от р.Псковы до р.Великой, названный "греблей". "Напольная" сторона персей во время паводков неоднократно подмывалась полной водой и осыпалась, её приходилось часто восстанавливать. В летописи неоднократно упоминается: под 1424 г.: "начаша делати перси у крму"; под 1424 г.: - "Того же лета кончана бысть стена камена, перси кромския, а делаша полчетверть года 200 мужь, а найма взяша 1000 и 200 рублей; и потом поставиша на персях колокольницу, и колокола повесиша, и том года стоявше, распадася перси". И, наконец, под 1463 г.: - "Того же лета перси совершиша у крму месяца августа в 30...; и колокольницу на стене на персех поставиша ко святой Троице". В 1399-1400 гг. на северной оконечности мыса был построен "костер" - башня "в куту Крома" (в углу Крома-Кремля), одновременно построили второй костер - Снетную башню над р. Псковой "напротив Лубянского входу": - "В лето 6908... приехал владыка Иван во Псков и повеле Захарье посаднику наняти наймитов ставити костер над Псковою,...а псковичи того же лета поставиша другой костер в коуту Крома на стрелици." Обследование западной и восточной стен кремля в натуре показало, что строились они одновременно с возводимыми башнями в XIV-XV вв. и впоследствии стены только достраивались и усиливались вплоть до XVII в. В 1416-1419 гг. на восточной стене Кремля была выстроена Средняя башня.

Таким образом, в XV в. Кремль был окружен кольцом каменных крепостных стен с башнями. Кроме уже описанных Смердьей, Кутекромы, Снетовой и Средней башен, в описях 1644, 1655, 1699 гг. говорится о Троицкой (Часовой) башне: - "... и над теми Троицкими ворота сделана наугольная круглая башня..., да на той же башне сделаны городовые часы". Но через 25-26 лет в описях упоминается только 4 башни в Кремле: - "Город Кром камен, а на городе четыре башни каменные да трои ворота каменные, Троицкими ходят в Домантову стену, а другие Троицкие да Смердьи ворота заперты, другие Троицкие ж меньшие ворота заперты, что на Пскову реку. Кругом по городку Крму по стене и з башнями 442 сажени с локтем а внутри города от колокольницы, что на городе до другой городской стены вдоль 170 сажени, поперек 49 сажени". Троицкий собор XII в. рухнул в 1363 г. Посадники Ананий и Павел на его месте выстроили новый собор в 1367 г., сильно пострадавший от взрыва в Пороховых погребах в 1609 г. Однако, после

"исправления", он еще простоял до 1682 г., когда митрополит Маркел начал сооружение Троицкого собора из тесаной плиты, который также вскоре обрушился, и лишь в 1699 г. постройка Троицкого собора была благополучно завершена. Постоянная забота псковичей об усилении Крома была не случайной: военная опасность, грозившая не только Пскову, но и всей Русской земле с запада, держала город в состоянии боевой готовности.

С глубокой древности Псков - самый сильный северо-западный форпост Руси, успешно сдерживал натиск иноземных захватчиков. В 1240 г. псковичи, укрывшись за стенами Кремля, самоотверженно оборонялись против немецких рыцарей, но немцы обманом овладели крепостью и были выбиты лишь в марте 1242 г. Успешно сражались псковичи за свой город при князе Довмонте (Тимофее). Все псковские летописные своды начинаются с повести о Довмонте - сами псковичи с именем князя-воина связывали начало независимости своей земли. Последним сражением под предводительством Довмонта был бой с отрядом немецких рыцарей - у стен Кремля в 1209 г., окончившийся разгромом захватчиков.

Положение Пскова в составе Новгородской республики заметно отличалось от положения других пригородов Новгорода. Фактически еще в XII в. Псков действовал самостоятельно в решении внутренних и внешних вопросов. Отдавая должное силе Пскова, Новгород признавал за "младшим братом" право на самостоятельность.

Общественным и политическим центром Пскова в древности был Кремль: там на вечевой площади собирался главный орган управления - вече. До XII в. на территории Кремля были еще жилые здания. С ростом городского посада в XIII-XIV вв. из Кремля исчезают жилые здания, и он становится только административным и общественным центром. Вход в Кремль вел через Малые Троицкие ворота и узкий коридор "захабня" между двумя стенами на вечевую площадь. Южнее собора стоял вечевой помост, у северо-западного участка Персей близ Смердых ворот была выстроена Благовещенская церковь и позднее митрополичий двор. Троицкий собор и "сени" место "сидения" бояр, где хранился архив, казна и печати, и собирались "господы", были обнесены забором. На Персях стояла "колокольница" - звонница, напоминающая Пароменскую. Большой колокол Звонницы служил для сбора веча, а малый, установленный на "сенях", приглашал бояр на совет. Хозяйственные постройки - клетки с продовольствием, боезапасом, товарами, располагались за Троицким собором. Во время осады Пскова Стефаном Баторием в 1581 г. в Кроме было 1000 клеток с хлебом и боезапас. Таким образом, в Кремле было сосредоточено и светское и духовное управление. На вече решались гражданские и военные дела, утверждались законы, торговые договоры, приглашались князья. Князь был военачальником и ведал судом, власть его была ограничена. В Троицком соборе происходило освящение оружия, в нижнем этаже хоронили псковских князей. Здесь погребены Всеволод-Гавриил, Довмонт-Тимофей, Юрий, Даниил Ростовский, Ярослав Стрига-Оболенский и др. Несмотря на демократическую форму правления, в Пскове практически власть принадлежала узкому кругу боярских семей (господ), умело руководивших мало организованным вече. Однако, история знает случаи, когда вече "спихнуло со степени" князя Владимира, назначенного Москвой "не по псковской старине, псковичи не зван, а на народ не благ" (1462 г.). В 1483 г. псковичи "всем Псковом на вече" убили посадника Гаврилу и составили "мертвую грамоту" (смертный приговор) трем другим посадникам, бежавшим под защиту московского царя, за то, что посадники и князь Ярослав вынули из "ларя смердью грамоту" и заменили её другой, закрепляющей смердов в полную зависимость от бояр. Болотовский договор 1348 г. узаконил самостоятельность Псковской республики.

Отмена вечевой республики и присоединение Пскова к Московскому государству произошло в 1510 г. Вечевой колокол был снят и отправлен в Москву. Значение Псковского кремля, как военной крепости в XV-XVI вв. оставалось весьма значительным. Несмотря

на то, что к этому времени Псков был окружен кольцом крепостных стен Окольного города, были отстроены стены Среднего города и могучие дозорные боевые башни. Псковичи успешно отражали многочисленные нападения рыцарей Ливонского ордена, войска польского короля Стефана Батория, отряды шведов, литовцев, немцев. Стены Крома росли в высоту, утолщались. В 1537 г. в устье р. Псковы соорудили деревянные Нижние решетки, закрывшие русло реки. В 1631 г. стены решеток выложены из камня.

В 1615 г. несмотря на значительное превосходство вооружения и численности войска, армия Густава-Адольфа не смогла взять Псковскую крепость, и после 2-х безуспешных штурмов, осада города была снята. Артиллерия Густава-Адольфа нанесла большой урон крепостным сооружениям: в Кремле от нее пострадали башня Кутекома и Смердя. К концу XVII в. разрушилась Счетная башня. Середняя башня (1419 г.) представляла собой руины. На месте Счетной башни (на её основании) в конце XVII - начале XVIII вв. выстроили соборную колокольню с шатровым покрытием. В 1701 г., готовясь к войне со шведами, Петр I приказал укрепить и модернизировать Псковскую крепость. В Кремле были возведены земляные валы в форме подковы, в вершине которой была башня Кутекома. Верхние ярусы башни обрушили до уровня бастиона. Большие участки восточной и западной стен засыпали землей до уровня ходовых площадок. Деревянные покрытия во избежание пожара убрали; на земляных бастионах установили пушки. В Пскове размещалась штаб-квартира русской армии, содержался гарнизон, сюда привозили раненых. Но непосредственных военных действий во время Северной войны не было. После Ништадтского мира западные границы России отодвинулись от Пскова. Крепостные сооружения Кремля и всего города устарели, и не поддерживаемые более стали интенсивно разрушаться. В 1787 г. Псков был исключён из числа действующих крепостей. Засыпанные землёй участки восточной и западной стены Кремля от башни Кутекома постепенно разрушались.

В 1701 г. были засыпаны остатки Митрополичьего двора, а в 1835 г. разобрана ветхая Благовещенская церковь, и вместо неё выстроен собор, простоявший до 1930 г. В 80-х годах XVIII в. была разобрана Рыбницкая башня, в 1787 г. сторел верх соборной колокольни, разрушилась Часовая башня, стоявшая над Троицкими воротами. В 1824 г. упала часть западной стены от крыльца собора до Смердье башни, в 1928 г. обрушился центральный участок западной стены. Восточная стена, дважды отстроенная после взрывов в Пороховых погребах (в 1582 и 1609 гг.), также осыпалась, а на участке у Тёмных ворот (Троицких) сравнялась с проезжей частью. Каменная постройка за Средней башней потеряла завершение, сохранился лишь нижний ярус. К Троицкому собору в конце XVIII в. были пристроены контрфорсы; нижние галереи собора заложили, т.к. на основном объеме появились трещины, вызванные, вероятно, неравномерной осадкой. В XIX в. перестроили крыльцо собора, заменив крутую лестницу пологой, и крыльцо удлинилось до стены. Обработка фасадов собора переделана по рисункам архитектора Ф.П. Нестурха. Соборная колокольня в XIX в. получила новое завершение и в 1950-х годах к ней пристроили деревянное крыльцо. В XIX в. за Троицким собором было построено 4 жилых дома на старых фундаментах: 3 одноэтажных и 1 двухэтажное. Одноэтажные дома и все хозяйственные постройки разобрали в 1971 г. В XIX в. Темные ворота получили новые формы и архитектурную обработку: свод, наличники и киот. Над ними надстроили одноэтажное здание.

В 1840 г. архитектором К.А. Тоном был составлен проект реставрации кремлевской крепости в формах, не имеющих ничего общего с псковской крепостной архитектурой, который не был воплощен в жизнь. В 1862-1866 гг. губернским архитектором Ранвид по собственному проекту произведена «реставрация» персей и Смердье башни, вследствие которой были утрачены древние конструкции стены, изменен её наклон и форма зубцов; круглая Смердя башня была разобрана и на её основании выстроена 8-ми угольная,

напоминающая башни прибалтийских крепостей, получившая название Довмонтовой. Согласно Постановлению Совета Министров РСФСР № 1108 от 22-го августа 1952 г. «О восстановлении и благоустройстве древних русских кремлей Новгорода и Пскова» Центральные научно-реставрационные мастерские (ЦНРМ) Академии Архитектуры СССР, приступили в 1953 г. к составлению проекта реставрации Псковского кремля. В 1954 г. проект был согласован в установленном порядке и утвержден Коллегией Управления по делам архитектуры при Совете Министров РСФСР и исполкомом Псковского областного Совета депутатов трудящихся. Проектом предусматривалось восстановление крепостных сооружений Кремля на полный профиль, благоустройство территории и музеефикация памятника. Автор проекта - архитектор ЦНРМ - А.И. Хамцов. В 1953 г.-1954 гг. начались работы по выведению из аварийного состояния и реставрации участков западной и южной стен-персей. В 1955-1959 гг. восстановлена Низкая стенка до башни Кутекрома, затем прясло западной стены до Довмонтовой башни; к 1961 г. была закончена реставрация башни Кутекрома. Затем последовало восстановление восточной стены Кремля, от башни Кутекрома до колокольни Троицкого собора. В 1966-1968 гг. были обследованы сохранившиеся каменные помещения (т.н. Пороховых погребов) и основание Средней башни. Реставрация Средней башни закончена в 1972 г.; Пороховые погреба находятся в стадии восстановления. Автор проекта реставрации Средней башни и "Пороховых погребов" - Воробьев А.Б. (гл.архитектор проекта Всесоюзного производственного научно-реставрационного комбината - ВПНРК). Стены и башни восстанавливались на полный профиль с устройством ходовых площадок и покрытием стен; башни восстановлены с шатрами, на завершениях поставлены металлические прапоры. Документация хранится в архивах ВПНРК и ПСНРПМ. В 1973 г. проведены исследования остатков прясла восточной стены от Тёмных (Троицких) ворот до колокольни, основания башни у Троицких ворот, реставрация которых началась в 1973 г.

Объект культурного наследия федерального значения «Культурный слой древнего Пскова»

Объект культурного наследия федерального значения «Культурный слой Пскова» находится в исторической центральной части города, в междуречье и по обоим сторонам рек Псковы и Великой. Большая часть его территории расположена в междуречье, в пределах крепостных стен Окольного города. Меньшие по площади участки - на Запсковье и на Завеличье. Территория объекта едина и не имеет в своем составе исключений, включая участки русла и пойм обеих рек в указанных границах. Культурный слой Пскова – самый большой по площади и древний памятник города.

Общая площадь распространения культурного слоя в Центральной части – около 211,1 га, в прибрежной части Завеличья – около 107,47 га, на Запсковье – 85,43 га. Культурный слой содержит отложения, образовавшиеся в период от возникновения первоначального поселения до позднесредневекового периода, города губернского времени (XVIII – нач. XX вв.). Мощность культурного слоя от нескольких сантиметров (например, Завеличье) до 10 м (например, ров перед Персями Крома). В составе слоя остатки деревянных и каменных жилых, хозяйственных, культовых, фортификационных сооружений, сотни тысяч предметов, являющихся уникальными источниками по истории Пскова. Отдельные, исторически сложившиеся части средневековой территории города различаются по мощности слоя, характеру застройки, хронологическим рамкам образования отложений. Эти различия определяются как природными факторами (особенности рельефа), так и особенностями исторического развития, функциональным назначением территории.

Участок планируемых работ находится на территории Окольного города, в исторической части Запсковья. Происхождение топонима Запсковье обозначало территорию за рекой Псковой, на её правом берегу. Впервые Запсковье упоминается в

летописях под 1323 г. и в дальнейшем фиксируется в летописных источниках неоднократно. О расширении посада на Запсковье свидетельствует строительство деревянной стены в 1465 г., бывшей продолжением стены на Полонище и протянувшейся от Гремячей горы до р. Великой. В это время застройка Запсковья была очень неравномерной, и на периферии посада, защищенной стеной, находились огороды, нивы, монастыри.

Культурный слой Пскова в пределах Окольного города имеет огромное научно-историческое значение, поскольку он запечатлен в себе жизнь одного из крупнейших городов русского средневековья. Его значение возрастает в связи с тем, что письменные источники по истории Пскова до XVI в. чрезвычайно скудны, а для XIV-XV вв. - неполны и зачастую носят односторонний характер.

Объект культурного наследия федерального значения «Церковь Новое Вознесение», XV в. (ул. Некрасова, д. 20)

Летописных сведений о времени основания Нововознесенского монастыря и построении церкви нет. Исследователь Л.А. Творогов относит основание монастыря и создание храма ко 2-й четверти XIV в. на основании данных синодика Нововознесенского монастыря (конца XVII – начала XVIII вв.). известный исследователь псковской архитектуры, архитектор-реставратор Ю.П. Спегальский датирует церковь XVI в. Самые ранние упоминания о Нововознесенском женском монастыре относятся к 1584-87 гг. В связи с описанием его земельных владений в писцовых и оброчных книгах. Он называется "...Вознесенья Господня с Полонища...", "...Вознесенский новодевич монастырь, что во Пскове на Полонище у Нового креста...", "...что во Пскове на Романихе...".

Нововознесенский монастырь стоял на «Новом Кресте», где пересекались Романиха и Новая улица с улицей, шедшей от рва Среднего города к стене Окольного города.

Каменный храм был построен в этом монастыре в 1467 году, однако дошедший до нас относится уже к XVI веку, причем он неузнаваемо изменен во второй половине XVII века. От здания XVI века остались относительно нетронутыми лишь звонница с ее основанием и западный притвор.

В основе примыкающей к четверику с севера низкой части здания сохраняются остатки северной галереи и северного придела XVI века. Южный придел, сломанный в 1830 году, тоже сохранял до этого части стен придела и галереи XVI века. Первоначальная композиция этого очень небольшого монастырского храма не отличалась от композиции богатых кончанских храмов, например Богоявления с Запсковья.

К группе, состоявшей из основного объема с двумя симметрично расположенными приделами, притворами и галереями, с левой стороны от западного входа примыкала приставленная к углу галереи звонница. К архитектурным и эстетическим достоинствам звонницы относят удачные пропорции и силуэт.

Специалисты отмечают очень удачно найденное утончение кверху ее стен и столпов, придавшем ей особенную стройность и подчеркнувшем ее высоту. Эти качества звонницы говорят о былом художественном совершенстве всего здания. При таком высоком качестве исполнения столь сложной композиции этот маленький храм, вероятно, производил впечатление своего рода изысканной архитектурной миниатюры.

В храме до сих пор сохранилась кованая железная дверь входа в притвор. Она, по всей вероятности, относится к XVI веку. Внутри четверика — деревянные стенные шкафики второй половины XVII века. Звонницу и главу завершают кресты того же времени.

В XVII веке церковь была сильно перестроена. Столпы и своды четверика сломали, стены перестроили, новую главу, с нешироким барабаном и с почти шарообразной луковицей, поставили на новый — сомкнутый — свод. Восьмискатное покрытие храма заменили четырехскатным, боковые части здания значительно упростили, а к западному

притвору пристроили паперть с широкой входной аркой. Были сделаны новые окна (больше старых) с железными решетками, а также частично переделано и внутреннее убранство церкви.

По описи монастыря 1763 г. в нем значатся церковь с придельною - каменные, с престолами (в придельной - во Богоматери Одигитрии Смоленской), «с левой стороны палатка небольшая каменная, церковь крыта тесом, главы (две) обиты «белым» железом, кресты железные, один из них позлащен».

Колокольня каменная, с четырьмя колоколами (из них два малых) главный и придельный имели притворы. Под церковью были два каменных погребца.

Все монастырские строения были деревянными: это две кельи настоятельницы монастыря, с двором, шесть монашеских келий, одна житница и небольшой сад. Вокруг монастыря была деревянная «в столбы забранная» ограда с двумя воротами и караульной избой.

По штатам 1764 г. Ново-Вознесенский монастырь был упразднен, а церковь обращена в приходскую.

К концу XVIII в. церковь сильно обветшала, особенно ее придел, в котором с 1817 г. службы не велись.

Еще в начале XIX века храм фактически пришел в негодность, и должен был быть разрушен. Однако группа довольно влиятельных жителей Пскова обратилась к императору Александру I с просьбой сохранить храм, обещая пожертвовать достаточную сумму на его восстановление. Император согласился, однако средств на ремонт не хватило, и в конце XIX века вопрос существования церкви снова стал актуальным. Тогда горожане решили принять участие в восстановлении святыни всеми миром, и общими усилиями удалось отреставрировать крышу, купол и часть иконостаса.

С 1887 по 1890 гг. производился ремонт церкви; была устроена новая глава и вместо деревянной кровли сделана железная, оштукатурен и выбелены наружные стены, устроено новое деревянное крыльцо - закрытое с дверьми.

После 1917 года церковь была закрыта, в 1960-м - взята на государственную охрану. В настоящее время в ней размещаются фонды псковского музея-заповедника.

14.3. Описание объектов, современное состояние, описание территории проектирования

Участок для подключения проектируемых кабельных разделителей КР1- 0,4кВ, КР2- 0,4кВ ул. Советская, д. 42-Г (электричество) к Заявителю Полубелова Е.П. от существующей трансформаторной подстанции ТП-248, расположен в историческом центре города, в охранной зоне (ОЗ.1-17) объекта культурного наследия федерального значения «Ансамбль Кремля».

Проектируемая кабельная линия 2КЛ-0,4кВ и устанавливаемые шкафы распределительной наружной установки КР1, КР2 (ШРН-0,4), располагаются на территории Окольного города, в исторической части Кром — Центр.

Участок охранной зоны ОЗ.1-17 начинается с пересечения ул. Советской около д.56 и ул. Некрасова. Далее проходит по ул. Советской до д. 42 ул. Советской. Граница охранной зоны ОЗ.1-17 граничит с зоной охраняемого природного ландшафта ЗОЛ.1-10 до ул. Некрасова, д. 26 Далее проходит по ул. Некрасова до ул. Советская д. 42.

Также, кабельная линия 2КЛ-0,4кВ и кабельные разделители КР1, КР2 располагаются в границах территории объекта культурного наследия федерального значения «Культурный слой древнего Пскова», VIII - XVII вв.

Объект культурного наследия федерального значения «Ансамбль Кремля»

Кремль расположен в центре современного города на узком высоком скалистом мысу при впадении р. Псковы в р. Великую и занимает площадь размером 3 га формой,

напоминающую сильно вытянутый треугольник в направлении север-юг. Территория Кремля обнесена каменными крепостными стенами с ходовыми площадками, перекрытыми деревянной кровлей высотой 6-8 м и толщиной от 2.5 м до 6.0 м (перси). На северной оконечности Кремля стоит 5-ти ярусная башня Кутекрома высотой 30 м, её средний диаметр - 10.5 м. Завершается башня деревянным шатром со сторожевой вышкой, на коньке которой установлен металлический прапор. Протяженность восточной стены Кремля 435 м; западной - 345 м. В центре западной стены на наружном фасаде сохранился орнамент (треугольные впадинки - "бегунец"). Восточная стена огибает Кремль по параболической кривой со стороны р.Псковы, следуя рельефу кромской возвышенности. На расстоянии 268 м от башни Кутекрома стена делает выступ внутрь на 5 м. В этом месте стоит 5-ти ярусная Средняя башня высотой 35 м, средний диаметр - 11 м. Башня завершается шатром со сторожевой вышкой, на которой укреплен металлический прапор со стилизованным изображением креста - для прапора использован орнамент с крестом, находящийся на стене Старо-Изборской крепости. В 25 м севернее Средней башни находятся "Пороховые погреба". В настоящее время - это 2-х ярусное здание из известняковой плиты; нижний, древний, этаж со сводчатыми перекрытиями, трехчастный в плане. Верхний этаж с плоскими перекрытиями. Оконные проемы на уровне 2-го этажа - прямоугольные отверстия размером 50х50 см. Размер здания в плане - 30 х 15 м. За Средней башней восстановлено прясло крепостной стены протяженностью 92 м до колокольни. Колокольня Троицкого собора стоит на основании древней башни и представляет собой 2-х этажный четырехугольный объем с плоскими перекрытиями. Колокольню венчает 4-хгранный ярус, где подвешены колокола, завершающийся кровлей с фронтонами и шпилем с крестом. В 1-м этаже окна прямоугольные без украшений. В 1-м и 2-м ярусах звонов - арочные проемы. Основной объем завершается карнизом с горизонтальными тягами. Прясло стены за колокольней к югу разрушено до дневной поверхности и в настоящее время находится в стадии исследования.

Южная стена Кремля - Перси со стороны Кремля имеет высоту 6 м, со стороны Довмонта города - около 15 м. вследствие резкого перепада рельефа. На Персях также устроена ходовая площадка и покрытие. Протяженность Персей - 88 м. На западной оконечности Персей стоит 8-ми угольная Довмонта башня, восстановленная без соблюдения древних форм. Башня 3-х ярусная, перекрыта 8-ми скатной кровлей. С восточной стороны к Персям примыкают "Тёмные ворота", над которыми в XIX в. построено одноэтажное здание. В 100 м к северу от Персей стоит Троицкий кафедральный собор 1699 г. Это-2-х этажный, 4-хстолпный трехапсидный пятиглавый храм, перекрытый 4-х скатной кровлей. Три световые главы расположены ближе к западной части. С севера и юга в основном объеме - придельные одноапсидные церкви (Александра Невского и Ольги Российской), переходящие в гульты, опоясывающие основной храм с 3-х сторон. С запада - пологая крытая лестница, ведущая на паперть. Четверик перекрыт цилиндрическими и сомкнутыми сводами; барабаны - на подпружных арках. На наружных стенах четверика - декоративный керамический фриз с многоцветными поливными изразцами XVIII в. С юга к наружным стенам поставлены 3 контрфорса, с севера и востока - по 2 контрфорса. В интерьере 7-ми ярусный деревянный резной позолоченный иконостас XVIII в. и 10 древних икон XV-XVII вв. Основные размеры храма в плане 37 х 43.5 м. Высота до яблочка центральной главы 60 м. В 44-х м севернее Троицкого собора имеется 2-х этажный деревянный дом на каменном подвале (Дом причта). Мощеная булыжная мостовая ведет от Тёмных ворот к площади перед собором. За собором до башни Кутекрома - зеленая, заросшая травой, площадь.

У восточной стены - остатки земляного вала - Петровских бастионов. В стене у башни Кутекрома открытый проем для выхода из Кремля на смотровую площадку; второй воротной проем в восточной стене в 88 м от первого. Все крепостные сооружения, собор и

колокольня возведены из местной известняковой плиты; собор и колокольня обмазаны и побелены.

Объект культурного наследия федерального значения «Культурный слой древнего Пскова», VIII-XVII вв.

Участок в районе д. 42-г по ул. Советской в г. Пскове расположен на территории Окольного города, внутри крепостной стены 1465 г. В долетописный период (до XIV в.) описываемая местность, скорее всего, не имела специального названия. В 1465 г. псковичи оградили деревянными стенами территорию от Покровского монастыря вокруг всего Полонища до р. Псковы. Территория между стенами 1375 и 1465 гг. и реками Великой и Псковой получила название Окольного города. В начале XVI в. деревянные стены заменили каменными.

Участок проектирования работ расположен внутри квартала застройки улиц Советской - Некрасова.

Улица Великая (позже Великолуцкая, ныне Советская).

Название главной улицы Пскова впервые встречается в летописи в 1418 г. Когда псковичи соорудили пятое кольцо крепостных стен - Окольный город, и ворота в этой стене, через которые Великая улица выходила в поле, стали называться Великими. Здесь горожане встречали своих почётных гостей и торжественно провожали до Троицкого собора, перед входом в который, на Торговой площади, устанавливали Триумфальную арку. Великая улица превратилась в Великолуцкую не сразу. Растущий город сначала разделили на районы, по-псковски - на концы. Затем в больших концах образовались более мелкие административные единицы - сотни. Некоторые сотни получили имя той улицы, к которой они примыкали: Званицкое сто, Великоулоцкое сто. Но труднопроизносимое «Великоулоцкое сто» не прижилось, со временем превратилось в более простое, звучное и понятное «Великолуцкое». С утратой деления на сотни так стали называть главную улицу губернского Пскова, бывшую Великую. Естественно, что центральную улицу города застраивали в первую очередь. Прогулявшись по Великолуцкой, можно было обнаружить множество жилых домов с шикарными магазинами на первых этажах. Помимо прочего, там разместили присутственные места губернского Пскова, почтово-телеграфную контору, Духовную семинарию, полицейское управление, пожарное депо, отделение Государственного банка, Городское общество взаимного кредита, Коммерческий банк, здание Городской Думы, Дворянское собрание. В шестую годовщину Октябрьской революции при массовой смене названий Великолуцкую улицу переименовали в Советскую.

Археологические исследования на месте здания по адресу: ул. Советская д. 42-г не проводились. Ближайшие работы проводились к югу от проектируемого участка в 1975 г., раскопы Романиха-I, Романиха-II (руководитель работ Царькова Л.А.). Общая площадь исследования 1020 кв.м. Мощность антропогенных отложений – около 1,5-3,5 м, в т.ч. культурный слой - 0,5-2 м.

По данным ГБУК ПО «Археологический центр Псковской области» на участке проектируемых работ прогнозируемая мощность балластных отложений может составлять 1-1,6 м, археологический слой имеет мощность 1-1,8 м с датировкой XIV-XVIII вв.

Объект культурного наследия федерального значения «Церковь Новое Вознесение», XV в.

В настоящее время церковь представляет собой сложную композицию, состоящую из четверика, притвора с западной стороны и крыльца, переделанного в XIX в. в закрытое помещение. С северной стороны четверика имеется палатка с притвором, к которому с запада примыкает трехстолпная двухпролетная звонница, возведенная на кладовых и погребках.

Церковь из-за поздних переделок не сохранила первоначального декора. Но фасады ее членятся традиционно лопатками на три части, на декоративном не световом барабане три ряда геометрического узора: над двумя рядами «бегунца» ряд поребрика. Над щелевыми окнами - бровки.

Церковь несмотря на значительные переделки не утратила своей художественной ценности: в первоначальном виде сохранилась звонница, ее изображение опубликовано во многих изданиях, и звонница приобрела большое значение, как одна из наиболее характерных и красивых древних в Пскове. Четверик, хотя и переделывался при реконструкциях, в основных пропорциях, в членениях фасадов и других деталях сохранил образ древних псковских храмов.

Материалы постройки: камень, местный известняк.

В феврале 2015 г. Государственным комитетом Псковской области по охране объектов культурного наследия проведено обследование и фотофиксация храма. Состояние объекта оценено как неудовлетворительное.

Нуждается в консервации кровли и в реставрационных (противоаварийных) работах.

Территория вокруг здания благоустроена.

14.4. Анализ проектной документации

На экспертизу представлен *Раздел 12. «Раздел по обеспечению сохранности объектов культурного наследия федерального значения «Культурный слой древнего Пскова», VIII-XVII вв., ОКН «Ансамбль Кремля» (ОЗ.1-17), «Церковь Новое Вознесение», XV в.», разработанный ООО «РостТехМонтаж» в рамках проектной документации «Проект 002-73-2-03.32-0016 «Строительство КЛ-0,4 кВ (2х0,1 км.) от РУ-0,4кВ ТП 248 до проектируемых КР на здании заявителя с заменой силовых трансформаторов в ТП-248 0,315 МВА и 0,4 МВА на 2х0,63 МВА, г. Псков, ул. Советская, д.42-Г (Полубелова Евгения Павловна, Дог: №76-03305/18 от 01.11.2018)» в 2020 г.*

Раздел разработан в соответствии с требованиями ст. 36 Федерального закона от 25.06.2002 г. №73-ФЗ «Об объектах культурного наследия (памятниках истории и культуры) народов Российской Федерации» и письма комитета по охране объектов культурного наследия Псковской области от 16.07.2020 № КН-09-1805.

Раздел разработан с целью определения мероприятий, направленных на обеспечение сохранности объектов культурного наследия, расположенных в г. Пскове, при проведении работ по строительству кабельной линии и строительству КР1 и КР2.

Проектной документацией предусмотрено:

- строительство кабельной линии 2КЛ-0,4 кВ от трансформаторной подстанции ТП-248 до проектируемых КР1 и КР2, строительство КР1 и КР2.

Запланировано строительство двухтрансформаторной ТП-6/0,4 кВ (2х0,16 МВА) у границ участка Заявителя, подключаемой в рассечку КЛ-6 кВ (2х0,06 км) РП-1-ТП-248, г. Псков, ул. Советская, д. 42-Г. На данном участке проектом планируется прокладка сетей электроснабжения к объекту недвижимости. Длина трассы 100 м, глубина заложения до 1,2 м. Земляные работы проводятся открытым способом.

Кабельные линии прокладываются в земле, в траншее. На пересечениях с коммуникациями кабели прокладываются в трубах. Сечение жил кабелей выбрано по условиям допустимых падений напряжения, нагрева и термической устойчивости.

Разработка грунта под кабельные линии осуществляется ручным способом. Грунт от разработки траншей используется для обратной засыпки.

Кабели доставляют к месту укладки в барабанах на специальных кабельных транспортерах или на автомашинах, оборудованных устройством для погрузки, транспортирования и выгрузки барабана с кабелем.

Доставленный к месту прокладки кабель раскатывают с барабанов при помощи движущегося транспорта. Раскатку кабеля осуществлять с ул. Некрасова д. 16.

Обратную засыпку траншей предполагается производить в ручную с послойным уплотнением грунта.

В соответствии с письмом комитета по охране объектов культурного наследия Псковской области от 16.07.2020 № КН-09-1805 трасса прокладки кабельных линий КЛ-0,4кВ расположена в охранной зоне (ОЗ.1-17) объекта культурного наследия федерального значения «Ансамбль Кремля». Границы зон охраны объекта утверждены постановлением Псковского областного Собрания депутатов от 26.12.2013 №674 «Об утверждении границ зон охраны, режимов использования земель и градостроительных регламентов в границах зон охраны объекта культурного наследия федерального значения «Ансамбль Кремля».

Прокладка инженерных коммуникаций подземным способом не противоречит режиму охранной зоны объекта культурного наследия федерального значения «Ансамбль Кремля».

Кроме того, трасса прокладки КЛ-0,4кВ расположена в границах территории объекта культурного наследия федерального значения «Культурный слой древнего Пскова», VIII-XVII вв., а также в непосредственной близости от объекта культурного наследия федерального значения «Церковь Новое Вознесение», XV в. (ул. Некрасова, 20).

Для обеспечения сохранности культурного слоя на территории проектирования в рамках рассматриваемой документации разработан план проведения спасательных археологических работ.

Согласно разработанному ГБУК Псковской области «Археологический центр Псковской области» плану проведения спасательных археологических работ, с учетом имеющихся данных, работы на участках строительства сетей электроснабжения целесообразно начинать в режиме сопровождения земляных работ (консультативных услуг). В случае выявления участков культурного слоя работы продолжаются в режиме археологического наблюдения или археологического раскопа по отдельному сметному расчету и по отдельному договору.

В соответствии с действующим законодательством, на территории памятника и в ходе его охраны возможны только мероприятия, направленные на его сохранение.

Под сохранением объекта культурного наследия понимаются меры, направленные на обеспечение физической сохранности и сохранение историко-культурной ценности культурного наследия (п. 1 ст. 40 73-ФЗ «Об объектах культурного наследия ценности объекта (памятника истории и культуры) народов Российской Федерации»).

В случае невозможности обеспечить физическую сохранность объекта археологического наследия под сохранением этого объекта понимаются спасательные археологические полевые работы с полным или частичным изъятием археологических предметов (п.2 ст.40 Федерального закона №73-ФЗ «Об объектах культурного наследия (памятника истории и культуры) народов Российской Федерации»).

Археологические исследования проводятся в соответствии с «Положением о порядке соответствии проведения археологических полевых работ и составления научной отчетной документации от 20.06.2018 г. (утверждено Постановлением № 32 Бюро Отделения историко-филологических наук Российской академии наук). Работы по изучению объектов археологического наследия, включая работы, имеющие целью поиск и изъятие археологических предметов (археологические полевые работы), проводятся на основании

выдаваемого, сроком не более чем на один год разрешения (открытого листа) (п.1, ст. 45.1 № 73-ФЗ).

В соответствии с п. 4.31. Положения о порядке проведения археологических полевых работ, в случае если участки, на которых проводились археологические раскопки, не подлежат хозяйственному использованию, то они должны быть засыпаны и по возможности восстановлены дерновый покров или дорожное покрытие.

Учитывая имеющуюся информацию о состоянии культурного слоя в границах проектирования, предусмотренные разделом мероприятия обеспечивают сохранность объекта археологического наследия «Культурный слой древнего Пскова».

Трасса КЛ-0,4кВ расположена вне границ территории объекта культурного наследия «Церковь Новое Вознесение», XV в. Объект располагается на расстоянии более 25 м от проектируемых кабельных сетей. Трасса кабельной линии проходит вдоль границы территории объекта культурного наследия.

В целях обеспечения сохранности объекта культурного наследия, расположенного в непосредственной близости проектируемой кабельной линии 2КЛ-0,4кВ предусмотрены следующие мероприятия.

I. Обеспечение физической сохранности объекта культурного наследия:

- в непосредственной близости от объекта культурного наследия (на расстоянии 10 м от границ) исключить: складирование любых материалов, предметов и грузов, а также размещение оборудования; устройство и установку мест отдыха, бытовок, временных жилых или складских построек.

II. Следует предусмотреть обозначение габаритов стройплощадок в ночное время постоянным освещением.

III. На стройплощадке установить переносные противопожарные щиты (ЩПП), окрашенные в красный цвет, с инвентарными подручными средствами пожаротушения. Около щитов разместить ящики с песком и ёмкости с аварийным запасом воды, утепляемые в зимнее время. Бытовые и складские помещения обеспечить средствами пожаротушения. Строительные площадки обеспечить временной телефонной связью (мобильной).

IV. В соответствии с требованиями «Положения об авторском надзоре за строительством предприятий, зданий и сооружений» 1996 г. организовать проведение периодических инструктажей для персонала на основании плана-графика, с разъяснением научной ценности и культурно-исторической значимости объектов культурного наследия, с указанием недопустимости его повреждения или нарушения планировки прилегающей территории.

V. В соответствии с п. 4 ст. 36 Федерального закона от 25.06.2002 г. №73-ФЗ в случае обнаружения в ходе производства земляных и (или) строительных работ объекта, обладающего признаками объекта культурного наследия, заказчик и лицо, проводящее указанные работы, обязаны незамедлительно приостановить производство работ и в течение трёх дней со дня обнаружения такого объекта направить в региональный орган охраны объектов культурного наследия письменное заявление об обнаруженном объекте культурного наследия.

Археологические предметы, обнаруженные в результате проведения изыскательских, земляных, строительных работ и иных работ, подлежат обязательной передаче физическими и (или) юридическими лицами, осуществляющими указанные работы, государству в порядке, установленном федеральным органом охраны объектов культурного наследия.

VI. В случае изменения существующих проектных решений, документация к изменённому проекту и сам проект должны быть представлены для согласования в уполномоченный государственный орган охраны объектов культурного наследия.

VII. После завершения работ предоставить в комитет по охране объектов культурного наследия Псковской области фотофиксацию состояния объекта культурного наследия, расположенного в непосредственной близости к участку строительства.

15. Обоснование выводов государственной историко-культурной экспертизы

В результате анализа документации: *Раздел 12. «Раздел по обеспечению сохранности объектов культурного наследия федерального значения «Культурный слой древнего Пскова», VIII-XVII вв., ОКН «Ансамбль Кремля» (ОЗ.1-17), «Церковь Новое Вознесение», XV в.»,* разработанной ООО «РостТехМонтаж» в рамках проектной документации «Проект 002-73-2-03.32-0016 «Строительство КЛ-0,4 кВ (2х0,1 км.) от РУ-0,4кВ ТП 248 до проектируемых КР на здании заявителя с заменой силовых трансформаторов в ТП-248 0,315 МВА и 0,4 МВА на 2х0,63 МВА, г. Псков, ул. Советская, д.42-Г (Полубелова Евгения Павловна, Дог: №76-03305/18 от 01.11.2018)» в 2020 г., можно сделать следующие выводы:

1) Раздел разработан в соответствии со ст. 36 Федерального закона от 25.06.2002 №73-ФЗ «Об объектах культурного наследия (памятниках истории и культуры) народов Российской Федерации», согласно которому строительные и иные работы в границах территории объекта культурного наследия или на земельном участке, непосредственно связанном с участком в границах территории объекта культурного наследия, проводятся при наличии в проектной документации раздела об обеспечении сохранности данного объекта культурного наследия, включающего оценку воздействия проводимых работ на объект культурного наследия.

2) Трасса КЛ-0,4кВ расположена в охранной зоне (ОЗ.1-17) объекта культурного наследия федерального значения «Ансамбль Кремля». Прокладка инженерных коммуникаций подземным способом не противоречит режиму охранной зоны объекта культурного наследия федерального значения «Ансамбль Кремля» (письмо комитета по охране объектов культурного наследия Псковской области от 16.07.2020 № КН-09-1805).

3) Трасса КЛ-0,4кВ расположена в границах территории объекта культурного наследия федерального значения «Культурный слой древнего Пскова», VIII-XVII вв.

ГБУК ПО «Археологический центр Псковской области» в целях обеспечения сохранности культурного слоя на территории проектирования в рамках рассматриваемой документации разработан план проведения спасательных археологических работ.

4) Трасса КЛ-0,4кВ расположена вне границ территории объекта культурного наследия «Церковь Новое Вознесение», XV в.

Объект располагается на расстоянии более 25 м от проектируемой кабельной линии. Выполнение работ по прокладке кабеля предусмотрено силами малой механизации и вручную, без применения крупногабаритной техники и технологий, вызывающих вибрационное воздействие, таким образом строительство кабельной линии не оказывает физического воздействия на объекты культурного наследия.

5) Проектируемый объект является линейным, предлагаемые проектом решения не окажут влияния на визуальное восприятие объектов культурного наследия.

16. Выводы экспертизы

По результатам рассмотрения документации – *Раздел 12. «Раздел по обеспечению сохранности объектов культурного наследия федерального значения «Культурный слой древнего Пскова», VIII-XVII вв., ОКН «Ансамбль Кремля» (ОЗ.1-17), «Церковь Новое Вознесение», XV в.»,* разработанный ООО «РостТехМонтаж» в рамках проектной документации «Проект 002-73-2-03.32-0016 «Строительство КЛ-0,4 кВ (2х0,1 км.) от РУ-

0,4кВ ТП 248 до проектируемых КР на здании заявителя с заменой силовых трансформаторов в ТП-248 0,315 МВА и 0,4 МВА на 2х0,63 МВА, г. Псков, ул. Советская, д.42-Г (Полубелова Евгения Павловна, Дог: №76-03305/18 от 01.11.2018)» – экспертом сделан вывод **о возможности (положительное заключение)** обеспечения сохранности объектов культурного наследия, расположенных в г. Пскове, при проведении работ по строительству кабельной линии КЛ-0,4 кВ и строительству КР1 и КР2, строительство кабельных линий и КР1 и КР2 не оказывает физического воздействия на объекты культурного наследия.

Подпись эксперта:

(подписано электронной подписью)

Макарова М.В.

09.03.2021

17. Перечень приложений к заключению экспертизы

Приложение №1. Копия письма комитета по охране объектов культурного наследия Псковской области от 16.07.2020 № КН-09-1805

Приложение №2. Постановления СМ РСФСР от 30.08.1960 года № 1327

Приложение №3. Постановление СМ РСФСР от 04.12.1974 г. № 624

Приложение №4. Приказ государственного комитета Псковской области по культуре от 31.12.2010 №355 «Об утверждении границ территории объекта культурного наследия федерального значения «Ансамбль Кремля», VIII-XVII вв., расположенного по адресу: г. Псков, Кремль»

Приложение №5. Приказ комитета Псковской области по охране объектов культурного наследия от 14.02.2014 №96 «Об утверждении границы территории объекта культурного наследия федерального значения «Культурный слой древнего Пскова», VIII - XVII вв., расположенного по адресу: Псковская область, г. Псков, в границах крепостной стены Окольного города, прибрежной части Завеличья между р. Великой и ул. Горького»

Приложение №6. Постановление Псковского областного собрания депутатов от 26.12.2013 № 674 «Об утверждении границ зон охраны, режимов использования земель и градостроительных регламентов в границах зон охраны объекта культурного наследия федерального значения «Ансамбль Кремля»

Приложение №7. Приказ Государственного комитета Псковской области по охране объектов культурного наследия от 31.12.2014 №889 «Об утверждении границы территории объекта культурного наследия федерального значения «Церковь Новое Вознесение», XV в., расположенного по адресу: Псковская область, г. Псков, угол улиц Советской и Свердлова (уточненный адрес: г. Псков, ул. Некрасова, 20)»

Приложение №8. Материалы фотофиксации

Приложение №9. Копия договора на экспертизу



КОМИТЕТ ПО ОХРАНЕ ОБЪЕКТОВ КУЛЬТУРНОГО НАСЛЕДИЯ ПСКОВСКОЙ ОБЛАСТИ

ул. Конная, д.2, г. Псков, 180007, тел. / факс 29-99-44, e-mail: info@gkn.pskov.ru, сайт: www.gkn.pskov.ru

16.07.2020 № КН-09-1805
на № 5019 от 10.07.2020

Начальнику отдела проектирования
филиала ПАО «МРСК Северо-
Запада» «Псковэнерго»
М.А. Анциферовой

Уважаемая Маргарита Алексеевна!

В ответ на Ваше обращение от 09.07.2020 № МР2/7/0840-05/4290 по вопросу о согласовании размещения кабельной линии КЛ-0,4кВ в земле от ЗТП-248 до здания ул. Советская, д. 42г в г. Пскове, сообщаем следующее.

Согласно представленной схеме, трасса кабельной линии КЛ-0,4кВ расположена в охрannой зоне (ОЗ.1-17) объекта культурного наследия федерального значения «Ансамбль Кремля». Границы зон охраны объекта культурного наследия утверждены постановлением Псковского областного Собрания депутатов от 26.12.2013 № 674 «Об утверждении границ зон охраны, режимов использования земель и градостроительных регламентов в границах зон охраны объекта культурного наследия федерального значения «Ансамбль Кремля».

Прокладка инженерных коммуникаций подземным способом не противоречит режиму охрannой зоны объекта культурного наследия федерального значения «Ансамбль Кремля».

Согласно представленной схеме, трасса кабельной линии КЛ-0,4кВ расположена в границах территории объекта культурного наследия

федерального значения «Культурный слой древнего Пскова», VIII - XVII вв., а также в непосредственной близости от объекта федерального значения «Церковь Новое Вознесение», XV в., расположенного по адресу: г. Псков, ул. Некрасова, д. 20.

Учитывая изложенное, Заказчик работ в соответствии со ст. 36, 45.1 Федерального закона от 25.06.2002 № 73-ФЗ «Об объектах культурного наследия (памятниках истории и культуры) народов Российской Федерации» обязан:

- разработать в составе проектной документации раздел об обеспечении сохранности указанных объектов культурного наследия или проект обеспечения сохранности указанных объектов культурного наследия, включающих оценку воздействия проводимых работ на указанные объекты культурного наследия (далее – документация или раздел документации, обосновывающей меры по обеспечению сохранности объектов культурного (археологического) наследия);

- получить по документации или разделу документации, обосновывающей меры по обеспечению сохранности объектов культурного наследия, заключение историко-культурной экспертизы и представить его совместно с указанной документацией в Комитет по охране объектов культурного наследия Псковской области (далее - Комитет) на согласование;

- обеспечить реализацию согласованной Комитетом документации, обосновывающей меры по обеспечению сохранности объектов культурного (археологического) наследия.

С уважением,

И.о. председателя Комитета
по охране объектов культурного наследия
Псковской области



В.А. Нэдик

СОВЕТ МИНИСТРОВ РСФСР

ПОСТАНОВЛЕНИЕ

от 30 августа 1960 года N 1327

О дальнейшем улучшении дела охраны памятников культуры в РСФСР

(с изменениями на 14 февраля 2009 года)

Документ с изменениями, внесенными:

[распоряжением Совмина РСФСР от 14 августа 1961 года N 3954-р;](#)
[постановлением Совета Министров РСФСР от 30 ноября 1961 года N 1429;](#)
[распоряжением Совмина РСФСР от 8 января 1962 года N 45-р;](#)
[распоряжением Совмина РСФСР от 10 июля 1962 года N 3029-р;](#)
[распоряжением Совмина РСФСР от 6 октября 1962 года N 4612-р;](#)
[распоряжением Совмина РСФСР от 23 августа 1963 года N 3630-р;](#)
[распоряжением Совмина РСФСР от 12 сентября 1963 года N 3971-р;](#)
[постановлением Совета Министров РСФСР от 1 октября 1963 года N 1178;](#)
[постановлением Совмина РСФСР от 4 декабря 1974 года N 624](#) (с
изменениями, внесенными [распоряжением Совмина РСФСР от 15 мая 1980](#)
[года N 703-р,](#) [распоряжением Совмина РСФСР от 30 июня 1983 года N 1093-р](#));
[постановлением Совмина РСФСР от 7 сентября 1976 года N 495;](#)
[распоряжением Совмина РСФСР от 17 декабря 1976 года N 2026-р;](#)
[распоряжением Совмина РСФСР от 15 августа 1980 года N 1297-р;](#)
[постановлением Совмина РСФСР от 14 декабря 1981 года N 666;](#)
[постановлением Совмина РСФСР от 21 мая 1982 года N 303;](#)
[постановлением Совмина РСФСР от 26 сентября 1983 года N 443;](#)
[постановлением Совмина РСФСР от 11 июля 1984 года N 306;](#)
[постановлением Совета Министров РСФСР от 31 марта 1988 года N 110;](#)
[распоряжением Совмина РСФСР от 9 января 1990 года N 27-р;](#)
[распоряжением Совмина РСФСР от 25 января 1990 года N 80-р;](#)
[постановлением Правительства Российской Федерации от 20 февраля](#)
[1992 года N 116](#) (утратило силу на основании [постановления Правительства](#)
[Российской Федерации от 10 июля 2001 года N 527](#));
[распоряжением Правительства Российской Федерации от 5 июля 1993](#)
[года N 1190-р](#) (с изменениями, внесенными [распоряжением Правительства](#)
[Российской Федерации от 14 февраля 2009 года N 154-р](#));
[распоряжением Правительства Российской Федерации от 23 июля 1993](#)
[года N 1301-р;](#)
[постановлением Правительства Российской Федерации от 10 июля 2001](#)
[года N 527.](#)

Совет Министров РСФСР отмечает, что в области охраны памятников культуры Российской Федерации достигнуты известные положительные результаты. Выявлено и взято на учет свыше 30 тыс. памятников археологии, истории, архитектуры и искусства, из которых наиболее ценные приняты под государственную охрану. Осуществлены ремонтно-реставрационные работы более чем по 2 тысячам архитектурных и историко-мемориальных памятников и памятников искусства. Восстановлено и реставрировано около 700 памятников, разрушенных немецко-фашистскими захватчиками в годы Великой Отечественной войны. В ряде автономных республик, краев и областей несколько улучшена работа по научному исследованию и пропаганде памятников культуры.

Вместе с тем в деле охраны памятников имеются еще серьезные недостатки. Многие из них находятся в запущенном состоянии, что ставит их под угрозу разрушения. В то же время средства, выделяемые на эти цели, в ряде областей и автономных республик не осваиваются.

В 1959 году часть средств, предназначенных на ремонт и реставрацию памятников культуры, была использована не по назначению Советами Министров Дагестанской, Мордовской и Татарской АССР, Горьковским, Владимирским, Калининским, Костромским, Тамбовским, Тульским, Ярославским облисполкомами и Ленинградским горисполкомом.

В некоторых областях отсутствует должный учет памятников культуры, ряд памятников архитектуры передается в пользование организациям без заключения охранно-арендных договоров.

Некоторые Советы Министров автономных республик и исполкомы Советов депутатов трудящихся не установили должного надзора за сохранностью памятников культуры и обеспечением их содержания в надлежащем порядке, в результате чего имеются случаи нанесения ущерба памятникам культуры, невыполнения пользователями памятников обязательств по сохранности доверенных им культурных ценностей.

Некоторые памятники архитектуры в Ивановской области доведены до аварийного состояния. В неудовлетворительном состоянии находится ряд уникальных памятников - усадеб Московской области (Кузьминки, Ольгово, Царицыно, парк Кусково и другие).

Только за последние годы имели место разрушения памятников археологии и архитектуры в Краснодарском и Ставропольском краях, Калужской, Рязанской, Сталинградской и других областях.

Неудовлетворительно поставлена пропаганда памятников культуры, недостаточно раскрывается их идейно-художественное содержание.

Министерство культуры РСФСР и его местные органы не уделяют необходимого внимания вопросам издания массовой литературы и других печатных материалов о памятниках культуры. Мало появляется статей в газетах и журналах, посвященных популяризации памятников. Для пропаганды памятников не используется кино, телевидение, радио. Не проводится также в должной мере пропаганда памятников культуры в лекциях Общества по распространению политических и научных знаний РСФСР.

Слабо ведется работа по привлечению населения и особенно молодежи к активному участию в охране и пропаганде памятников культуры.

В целях дальнейшего улучшения охраны памятников культуры и использования их в деле коммунистического воспитания советского народа Совет Министров РСФСР

постановляет:

2. Установить, что:

а) за сохранность всех памятников культуры полную ответственность несут Советы Министров автономных республик, крайисполкомы, облисполкомы, горисполкомы, райисполкомы и сельские Советы депутатов трудящихся;

б) за сохранность памятников культуры, находящихся в пользовании предприятий, учреждений и организаций, ответственность несут руководители этих предприятий, учреждений и организаций;

в) указания государственных органов охраны памятников культуры по всем вопросам учета, охраны, реставрации и содержания памятников являются обязательными для всех предприятий, учреждений и организаций; проведение мероприятий, затрагивающих памятники культуры, должно согласовываться с органами охраны памятников;

г) снятие памятников культуры с охраны вследствие необходимости их сноса, застройки или переделки, вызываемых исключительными обстоятельствами, допускается только:

с разрешения Совета Министров РСФСР - по памятникам государственного значения;

с разрешения Министерства культуры РСФСР - по памятникам местного значения.

Памятники культуры снимаются с охраны только после проведения по ним научных исследований и их полной фиксации (фотографирование, обмеры, раскопки, а при необходимости - составление макетов) с представлением этих материалов в Министерство культуры РСФСР.

Связанные с этим расходы относятся за счет организаций, получивших разрешение на снос или переделку памятников.

3. Обязать Советы Министров автономных республик, крайисполкомы, облисполкомы, Мосгорисполком и Ленгорисполком:

а) установить строгий надзор за неприкосновенностью, правильным содержанием и использованием памятников культуры;

б) привлекать в установленном порядке предприятия, организации и совхозы, на территории которых находятся историко-архитектурные и мемориальные памятники, к проведению работ по благоустройству этих памятников и обеспечению их правильного содержания;

в) включать работы по ремонту и восстановлению памятников культуры в планы местных строительных организаций там, где нет специальных реставрационных мастерских;

г) принять меры по улучшению условий работы действующих специальных научно-реставрационных производственных мастерских, укреплению их производственной базы и обеспечению снабжения материалами, необходимыми для реставрационных работ;

д) разрешить реставрационным мастерским выполнять работы по ремонту и реставрации памятников культуры тех автономных республик, краев и областей, где не имеется таких мастерских, включая эти работы в планы указанных мастерских;

е) запретить использование не по назначению средств и материалов, предусматриваемых на реставрацию памятников культуры;

ж) запрещать пользователям памятников в тех автономных республиках, краях и областях, где имеются специальные реставрационные мастерские, выполнять восстановительные и реставрационные работы по памятникам культуры (за исключением мелких периодических работ) без участия указанных мастерских или без наблюдения за работами специалистов-реставраторов, если к работе привлекаются строительные организации;

з) обеспечить строгое соблюдение установленного порядка передачи памятников в пользование. В течение 1960 года заключить охранные или охранно-арендные договоры между пользователями и органами охраны памятников по всем объектам, по которым эти договоры не были заключены ранее, и обеспечить надзор за неуклонным их выполнением;

и) создать при Советах Министров автономных республик, крайисполкомах, облисполкомах, горисполкомах, райисполкомах и сельских Советах депутатов трудящихся комиссии содействия охране памятников культуры, привлекая к участию в них местных работников культуры, науки и представителей общественности;

к) усилить разъяснительную работу среди населения и особенно молодежи о значении памятников культуры и участия населения в их охране. Использовать в этих целях все формы пропаганды (печать, радио, телевидение, кино и др.).

4. Обязать Министерство культуры РСФСР, Советы Министров автономных республик, крайисполкомы, облисполкомы, Мосгорисполком и Ленгорисполком осуществить в 1960-1965 годах следующие первоочередные мероприятия по улучшению содержания памятников культуры:

а) по археологическим памятникам - провести научное исследование памятников, длительная сохранность которых не может быть обеспечена. Установить на памятниках щиты с объяснением значения этих памятников. Обеспечить строгое соблюдение установленного порядка раскопки археологических памятников;

б) по историческим и историко-мемориальным памятникам и памятным местам - отремонтировать исторические здания и сооружения, установить на них памятные доски. Благоустроить и озеленить памятные места, братские могилы, воинские захоронения, могилы выдающихся деятелей государства, науки и культуры. Установить на памятных местах монументы из долговечных материалов;

в) по архитектурным памятникам - провести необходимые консервационные и ремонтно-реставрационные работы, а также работы по благоустройству занимаемых памятниками участков. Реставрировать памятники, подготовляемые к музейному показу. Улучшить режим содержания памятников, осуществить изъятие памятников из ведения организаций, не обеспечивающих их сохранности и правильного использования;

г) по памятникам искусства - провести консервационные работы, обеспечивающие сохранение от разрушения живописи, хранящейся в историко-архитектурных памятниках. Организовать работы по подготовке к музейному показу памятников монументальной живописи, имеющих особо важное значение. Провести регистрацию всех произведений живописи и предметов декоративно-прикладного искусства, хранящихся в историко-архитектурных памятниках. Осуществить необходимые консервационные и реставрационные работы по всем скульптурным памятникам и монументам, находящимся в неудовлетворительном состоянии. Благоустроить места расположения скульптурных памятников и монументов и подходы к ним.

5. Обязать Советы Министров автономных республик, крайисполкомы, облисполкомы, Мосгорисполком и Ленгорисполком при реконструкции городов сохранять места сосредоточения памятников культуры как заповедные районы.

Установить вокруг памятников охранные зоны, в пределах которых не могут допускаться работы, причиняющие ущерб памятникам (пахота, огородные работы, строительство и прочее).

6. Обязать Министерство просвещения РСФСР включить в учебные программы педагогических учебных заведений разделы, предусматривающие ознакомление учащихся с памятниками культуры РСФСР. Расширить в педагогических учебных заведениях и школах внеклассную работу по вопросам изучения, популяризации и охраны памятников культуры (организация исторических кружков, выставок, туристических походов и экскурсий к памятникам и памятным местам, организация шефства над памятниками).

7. Обязать Министерство культуры РСФСР, Советы Министров автономных республик, крайисполкомы, облисполкомы, Мосгорисполком и Ленгорисполком в срок до 1 ноября 1961 года провести обследование состояния памятников культуры, находящихся под государственной охраной, и пересоставить на них учетную документацию. Одновременно продолжить работу по выявлению и учету новых памятников культуры, подлежащих принятию под охрану.

8. Утвердить список памятников культуры согласно приложению N 1, подлежащих охране как памятники государственного значения, и список памятников культуры согласно приложению N 2, подлежащих охране как памятники местного значения.

9. Установить, что все памятники культуры подлежат приведению в благоустроенное состояние, а ценнейшие из них - превращению в объекты музейного показа. Утвердить перечень памятников согласно приложению N 3, подлежащих первоочередной подготовке к музейному показу.

10. Признать утратившими силу постановления Совета Министров РСФСР от 22 мая 1947 года N 389 (СП РСФСР, 1947 г., N 8, ст.28), от 22 мая 1948 года N 503 (СП РСФСР, 1948 г., N 10, ст.53), пункты 1, 6, 7 и 9 постановления Совета Министров РСФСР от 29 июня 1957 года N 781 и пункты 2 и 3 постановления Совета Министров РСФСР от 20 ноября 1958 года N 1292.

Председатель
Совета Министров РСФСР
Д.Полянский

Управляющий Делами
Совета Министров РСФСР
И.Груздев

Приложение N 1

Приложение N 1
к постановлению
Совета Министров РСФСР
от 30 августа 1960 года N 1327
(с изменениями на 14 февраля 2009 года)

Список памятников археологии, подлежащих охране как памятники государственного значения

(с изменениями на 7 сентября 1976 года)

Наименование памятника	Местонахождение памятника
------------------------	---------------------------

АЛТАЙСКИЙ КРАЙ

Зональный район

Комплекс археологических памятников (свыше 40 городищ, стоянок, курганных и грунтовых могильников) от эпохи неолита до периода позднего железа на озере Иткуль

Шкотовский район

(Подраздел дополнительно включен [постановлением Совмина РСФСР от 4 декабря 1974 года N 624](#))

Пещера красавица"	"Спящая	XII в.	близ реки Пейшула
----------------------	---------	--------	-------------------

ПСКОВСКАЯ ОБЛАСТЬ

г.Псков

(Подраздел дополнительно включен [постановлением Совмина РСФСР от 4 декабря 1974 года N 624](#))

Культурный
древнего Пскова

слой

VIII-XVII вв.

в границах крепостной стены
Окольного города, прибрежной
части Завеличья между
р.Великой и ул.Горького

в том числе:

подвалы гражданских построек	XVII в.
---------------------------------	---------

на берегу реки Великая, у церкви Георгия со Взвоза

остатки церкви Николы со Взвоза	XV в.
------------------------------------	-------

на берегу реки Великая, у церкви Георгия со Взвоза

Памятник партизанам, погибшим в борьбе за советскую власть в годы гражданской войны село Хмельницкое

Хасанский район

(Подраздел дополнительно включен [постановлением Совмина РСФСР от 4 декабря 1974 года N 624](#))

Памятник героям боев у озера Хасан в 1938 г. рп Краскино, Крастовая сопка

ПСКОВСКАЯ ОБЛАСТЬ

г.Псков

Дом, в котором жил Ленин Владимир Ильич в 1900г. ул.Ленина, 3, кв.5

Дом, в котором в 1900 г. Ленин Владимир Ильич проводил совещание по вопросу издания газеты "Искра" пер.Искры, 5

Братская могила русских воинов, павших в бою в 1581 г. с польскими войсками короля Стефана Батория за крепостной стеной Окольного города, у Баториева пролома

Ансамбль Кремля:

Троицкий кафедральный собор
с колокольной, XVII в.; 1830 г.

Руины трех засыпанных
церквей в Довмонтовой
крепости, XV в.

Стены и башни: Смердя,
Кутекрома, Плоская, XII-XIII вв.;
XIV-XIX вв.

Довмонтова крепость, XIII в.

Приказная палата, XVII в.

Нижняя часть церкви с
притвором, остатками
фресковой живописи XV в.

Остатки гражданских построек

Комплекс крепостных сооружений
Окольного города:

Власьевская башня, XV в.

Мстиславская башня, XV в.

на территории электростанции

Покровская башня, XV в.

ул.Свердлова

Михайловская башня, XVI в.

Петровская башня, XVI в.

Церковь Иоакима и Анны, XVI в.	ул.Калинина
Церковь Старое Вознесение, XV в., и церковь Новое Вознесение, XV в.	угол улиц Советской и Свердлова
Церковь Сергия с Залужья, XVI в.	ул.Свердлова, 42
Церковь Петра и Павла с Буя, XVI в.	угол улиц Карла Маркса и Воровского
Церковь Николая Явленного, XVII в.	Некрасовская ул.
Позиция исключена - распоряжение Совмина РСФСР от 14 августа 1961 года N 3954р..	
Церковь Алексея, 1540 г.	Советская ул., на кладбище
Церковь Варвары Великомученицы (деревянная), 1618 г.	Плехановский посад, 14
Церковь Дмитрия Мироточивого, 1534 г.	Плехановский посад, Дмитриевское кладбище
Территория засыпанных церквей, XV-XVI вв.: Рождества на Кстове, Богоявления с Бродов, Пятницы из Песок, Благовещения в Песках, Николая из Песок	левый берег реки Псковы у Лапиной горки
Церковь Успения с Полонища, XIX в.	ул.Калинина

СОВЕТ МИНИСТРОВ РСФСР

ПОСТАНОВЛЕНИЕ

от 4 декабря 1974 года N 624

О дополнении и частичном изменении [постановления Совета Министров РСФСР от 30 августа 1960 года N 1327 "О дальнейшем улучшении дела охраны памятников культуры в РСФСР"](#)

(с изменениями на 10 июля 2001 года)

Документ с изменениями, внесенными:
[распоряжением Совмина РСФСР от 15 мая 1980 года N 703-р;](#)
[постановлением Совмина РСФСР от 14 декабря 1981 года N 666;](#)
[распоряжением Совмина РСФСР от 30 июня 1983 года N 1093-р;](#)
[постановлением Правительства Российской Федерации от 10 июля 2001 года N 527.](#)

Совет Министров РСФСР

постановляет:

В дополнение и частичное изменение [постановления Совета Министров РСФСР от 30 августа 1960 года N 1327 "О дальнейшем улучшении дела охраны памятников культуры в РСФСР"](#) ([приложение 1](#)) принять предложение Министерства культуры РСФСР о включении в список памятников культуры, подлежащих охране как памятники государственного значения, утвержденный [указанным постановлением Совета Министров РСФСР](#), памятников культуры согласно [приложению N 1](#) и исключении из этого списка памятников культуры согласно [приложению 2](#).

Председатель Совета Министров РСФСР
М.Соломенцев

Зам. Управляющего Делами
Совета Министров РСФСР
И.Филатов

Приложение N 1. Перечень памятников культуры, включаемых в список

памятников культуры, подлежащих охране как памятники государственного значения, утвержденный постановлением Совета Министров РСФСР от 30 августа 1960 года N 1327 (приложение N 1)

Приложение N 1
к Постановлению
Совета Министров РСФСР
от 4 декабря 1974 года N 624

(с изменениями на 10 июля 2001 года)

Памятники археологии

Наименование памятника		Местонахождение памятника
------------------------	--	------------------------------

АЛТАЙСКИЙ КРАЙ

КРАСНОГОРСКИЙ РАЙОН

Изыхское селище	VII-VIII вв.	близ села Березовка, на восточном склоне горы Изых
Курганная группа "Изыхская-III" (5 насыпей)	эпоха бронзы	близ села Березовка, на северном склоне горы Изых

ГОРНО-АЛТАЙСКАЯ АВТОНОМНАЯ ОБЛАСТЬ

г.ПСКОВ

Культурный
Пскова

слой

древнего

VIII-XVII вв.

в границах крепостной
стены Окольного города,
прибрежной части
Завеличья между
р.Великой и ул.Горького

в том числе:

подвалы
построек

гражданских

XVII в.

на берегу реки Великая, у
церкви Георгия со Взвозаостатки церкви Николы со
Взвоза

XV в.

на берегу реки Великая, у
церкви Георгия со Взвоза

руины древней подызбицы

XVII в.

под земляным валом и по
ул.Воровского, на углу
ул.Некрасоваостатки стрелецкой
съезжей палаты Юрия
Вестова

XVI - XVII вв.

угол улиц Воровского и
Советскойруины церкви Святого
Иоанна Милостивого "с
Солодовников"

XVI в.

угол улиц Карла Маркса и
Гоголя

руины палат

XVII в.

ул.Конная, 3

руины Ильинского
монастыря в Завеличье

XV-XVI вв.

Завеличье,
Красноармейская наб., 1

ГОСУДАРСТВЕННЫЙ КОМИТЕТ ПСКОВСКОЙ ОБЛАСТИ ПО КУЛЬТУРЕ

ПРИКАЗ

от 31 декабря 2010 года N 355

Об утверждении границ территории объекта культурного наследия федерального значения "Ансамбль Кремля", VIII-XVII вв., расположенного по адресу: г. Псков, Кремль

В соответствии с [Федеральным законом от 25.06.2002 года N 73-ФЗ "Об объектах культурного наследия \(памятниках истории и культуры\) народов Российской Федерации"](#), [Законом Псковской области от 10.05.1999 года N 37-ОЗ "О государственной охране и использовании объектов культурного наследия \(памятников истории и культуры\) на территории Псковской области"](#), в целях сохранения территориальной целостности и неизменности облика объекта культурного наследия федерального значения "Ансамбль Кремля", VIII-XVII вв., расположенного по адресу: г. Псков, Кремль, а также подготовки необходимой документации для регистрации его в едином государственном реестре объектов культурного наследия (памятников истории и культуры) народов Российской Федерации приказываю:

1. Утвердить прилагаемое описание границ, таблицу координат поворотных точек, схему границ территории объекта культурного наследия федерального значения "Ансамбль Кремля", VIII-XVII вв., расположенного по адресу: г. Псков, Кремль.

2. Утвердить прилагаемый правовой режим использования земель и земельных участков в границах территории объекта культурного наследия федерального значения "Ансамбль Кремля", VIII-XVII вв., расположенного по адресу: г. Псков, Кремль.

3. Начальнику отдела учета объектов культурного наследия Федоровой С.В. в течение 10 рабочих дней направить копию приказа собственнику объекта культурного наследия, в Администрацию города Пскова, Государственный комитет Псковской области по имущественным отношениям, Федеральную службу по надзору за соблюдением законодательства в области охраны культурного наследия.

4. Контроль за исполнением настоящего приказа возложить на заместителя председателя Государственного комитета Псковской области по культуре Сергееву Н.Л.

Председатель комитета

А.И. Голышев

Описание границ территории объекта культурного наследия федерального значения "Ансамбль Кремля", VIII-XVII вв., г. Псков, Кремль

Утверждено приказом Государственного комитета Псковской области по культуре от 31.12.2010 г. N 355

Инструкцией о порядке учета, обеспечения сохранности, содержания, использования и реставрации недвижимых памятников истории и культуры, утвержденной приказом Министерства культуры СССР [от 13.05.1986 N 203](#), дано определение территории памятника: "Территорией недвижимого памятника истории и культуры является земельный участок, непосредственно занимаемый памятником и связанный с ним исторически и функционально".

Земельный участок, сформированный по адресу г. Псков, Кремль, максимально приближен к существовавшему ранее землевладению. Межевание произведено, исходя из сложившейся в конце XX - начале XXI веков градостроительной ситуации.

В связи с этим предлагаемые к установлению на основании архивных, библиографических, иконографических, фотографических и графических источников XVIII-XX вв. границы территории памятника совпадают с границами сформированного земельного участка.

Границы территории объекта культурного наследия "Ансамбль Кремля", VIII-XVII вв., расположенного по адресу: г. Псков, Кремль зафиксированы поворотными точками, имеющими координаты, которые даны в местной системе координат.

Координаты поворотных точек

№ точки	Координата X	Координата Y
1.	21403,75	10075,34
2.	21392,32	10059,77
3.	21381,03	10051,27
4.	21340,39	9984,80
5.	21337,28	9966,98
6.	21369,19	9961,40
7.	21452,75	9944,76
8.	21499,48	9930,94
9.	21567,04	9908,31
10.	21603,23	9901,23
11.	21690,11	9871,01
12.	21772,24	9841,43

13.	21828,84	9828,31
14.	21866,54	9825,04
15.	21928,57	9806,77
16.	21929,03	9803,76
17.	21931,74	9798,75
18.	21937,54	9796,77
19.	21942,39	9796,90
20.	21945,45	9799,60
21.	21946,60	9805,19
22.	21945,16	9811,03
23.	21940,29	9815,21
24.	21918,91	9822,81
25.	21874,01	9877,43
26.	21850,16	9912,72

27.	21823,40	9938,59
28.	21784,36	9959,19
29.	21726,16	9980,66
30.	21681,03	9997,86
31.	21669,00	10008,83
32.	21634,62	10009,11
33.	21602,08	10010,67
34.	21551,07	10031,68
35.	21527,72	10042,97
36.	21515,83	10045,54
37.	21498,81	10045,94
38.	21457,37	10094,42
S участка = 62350,3 м2		

Правовой режим использования земель и

**земельных участков в границах территории
объекта культурного наследия
федерального значения "Ансамбль
Кремля", VIII-XVII вв., г. Псков, Кремль**

Утверждено приказом Государственного
комитета Псковской области по культуре
от 31.12.2010 г. N 355

Для объекта культурного наследия федерального значения "Ансамбль Кремля", VIII-XVII вв., расположенного по адресу: г. Псков, Кремль, включенного в единый государственный реестр объектов культурного наследия (памятников истории и культуры) народов Российской Федерации, разработана и утверждена территория объекта культурного наследия в соответствии с настоящим приказом.

Объект культурного наследия федерального значения "Ансамбль Кремля", VIII-XVII вв., расположенный по адресу: г. Псков, Кремль, поставлен на государственную охрану постановлением Совета Министров РСФСР от 30.08.1960 N 1327.

В соответствии со [статьей 3 Федерального Закона от 25.06.2002 N 73-ФЗ "Об объектах культурного наследия \(памятниках истории и культуры\) народов Российской Федерации"](#) объект культурного наследия федерального значения "Ансамбль Кремля", VIII-XVII вв., расположенный по адресу: г. Псков, Кремль, относится к виду "ансамбль".

В соответствии со [статьей 5](#), пунктом 2 статьи [35 Федерального Закона от 25.06.2002 N 73-ФЗ "Об объектах культурного наследия \(памятниках истории и культуры\) народов Российской Федерации"](#), [Земельным кодексом Российской Федерации](#), в границах территории объекта культурного наследия федерального значения "Ансамбль Кремля", VIII-XVII вв., расположенного по адресу: г. Псков, Кремль (далее - объект культурного наследия), устанавливается следующий правовой режим использования земель и земельных участков:

1. Запрещается проектирование и проведение землеустроительных, земляных, строительных, мелиоративных, хозяйственных и иных работ на территории объекта культурного наследия.

2. Запрещается размещение в границах территории объекта культурного наследия временных нестационарных торговых объектов, летних кафе, киосков и иных некапитальных строений, связанных с торговой деятельностью, за исключением размещения некапитальных объектов на период проведения единовременных санкционированных культурно-массовых мероприятий на территории объекта культурного наследия.

3. Разрешается проведение работ по сохранению объекта культурного наследия и его территории в порядке, предусмотренном законодательством Российской Федерации, а также регенерации историко-культурной среды объекта культурного наследия по согласованию с уполномоченным органом в области охраны объектов культурного наследия.

4. Разрешается проведение работ по благоустройству объекта культурного наследия с учетом вида использования данной территории и формирования условий благоприятного полного зрительного восприятия объекта культурного наследия и близлежащих объектов культурного наследия, а также: устройство отмостки вокруг памятника, разбивка дорожек с песчано-гравийным, щебеночным покрытием или мощеных лещадными плитами, разбивка цветников.

5. Разрешается хозяйственная деятельность, осуществляемая при

проведении работ по сохранению объекта культурного наследия и не⁴³ создающая угрозы повреждения, разрушения или уничтожения памятника, не нарушающая целостности объекта культурного наследия и его территории по согласованию с уполномоченным органом в области охраны объектов культурного наследия.

6. Разрешается проведение археологических исследований.

7. Земляные работы при проведении работ по сохранению объекта культурного наследия и его территории проводятся в режиме археологических исследований.

В границах территории объекта культурного наследия федерального значения "Ансамбль Кремля", VIII-XVII вв., расположенного по адресу: г. Псков, Кремль, находятся земельные участки с кадастровыми номерами: КН 60:27:01_03_01:13 (для эксплуатации и обслуживания объекта культурного наследия), КН 60:27:01_03_01:1 (под объектом культурного наследия). На названные земельные участки распространяется в полном объеме правовой режим использования земель и земельных участков в границах территории объекта культурного наследия.

Текст документа сверен по:

"Псковская правда"

от 27.01.11 N 13-14



ГОСУДАРСТВЕННЫЙ КОМИТЕТ ПСКОВСКОЙ ОБЛАСТИ ПО ОХРАНЕ ОБЪЕКТОВ КУЛЬТУРНОГО НАСЛЕДИЯ

ПРИКАЗ

от 14.02.2014 № 96 _____
г. ПСКОВ

Об утверждении границы территории объекта культурного наследия федерального значения «Культурный слой древнего Пскова», VIII - XVII вв., расположенного по адресу: Псковская область, г. Псков, в границах крепостной стены Окольного города, прибрежной части Завеличья между р. Великой и ул. Горького

На основании Федерального закона от 25.06.2002 № 73-ФЗ «Об объектах культурного наследия (памятниках истории и культуры) народов Российской Федерации», Закона области от 10.05.1999 № 37-ОЗ «О государственной охране и использовании объектов культурного наследия (памятников истории и культуры) на территории Псковской области», в соответствии с пунктом 3.5 Положения о Государственном комитете Псковской области по охране объектов культурного наследия, утвержденного постановлением Администрации области от 01.11.2013 № 510,

ПРИКАЗЫВАЮ:

1. Утвердить прилагаемое описание границы и таблицу координат характерных точек границы территории объекта культурного наследия федерального значения «Культурный слой древнего Пскова», VIII - XVII вв., расположенного по адресу: Псковская область, г. Псков, в границах крепостной стены Окольного города, прибрежной части Завеличья между р. Великой и ул. Горького.

2. Утвердить прилагаемую схему границы территории объекта культурного наследия федерального значения «Культурный слой древнего Пскова», VIII - XVII вв., расположенного по адресу: Псковская область, г. Псков, в границах крепостной стены Окольного города, прибрежной части Завеличья между р. Великой и ул. Горького.

3. Утвердить прилагаемый правовой режим использования земель и земельных участков в границе территории объекта культурного наследия федерального значения «Культурный слой древнего Пскова», VIII - XVII вв., расположенного по адресу: Псковская область, г. Псков, в границах крепостной стены Окольного города, прибрежной части Завеличья между р. Великой и ул. Горького.

4. Начальнику отдела государственного учета объектов, обладающих признаками объекта культурного наследия, Федоровой С.В. в течение 10 рабочих дней направить копию настоящего приказа в Территориальное управление Федерального агентства по управлению государственным имуществом в Псковской области, Государственный комитет Псковской области по имущественным отношениям, Администрацию города Пскова, Министерство культуры Российской Федерации.

5. Отделу государственного учета объектов, обладающих признаками объекта культурного наследия, обеспечить опубликование (размещение) настоящего приказа в газете «Псковская правда», на официальном сайте Государственного комитета Псковской области по охране объектов культурного наследия, в правовой системе «Кодекс».

6. Настоящий приказ вступает в силу со дня его подписания.

7. Контроль за исполнением настоящего приказа возложить на заместителя председателя - начальника нормативно-правового отдела Волову Н.И.

Председатель Государственного комитета
Псковской области по охране объектов
культурного наследия

Е.А.Яковлева

Утверждено
приказом Государственного комитета Псковской области
по охране объектов культурного наследия
от « 14 » _____ 02 _____ 2014 г. № 96 _____

Описание границы

территории объекта культурного наследия федерального значения
«Культурный слой древнего Пскова», VIII - XVII вв., расположенного по
адресу: Псковская область, г. Псков, в границах крепостной стены Окольного
города, прибрежной части Завеличья между р. Великой и ул. Горького

Граница территории объекта культурного наследия федерального значения «Культурный слой древнего Пскова», проходит:

от точки 1 на юго-восток 184,68 м по юго-западной стороне ул. Леона Поземского, по северо-восточным границам кадастровых участков 60:27:0110206:5 и 60:27:0110206:3 до точки 3 (точки 1 – 3);

далее от точки 3 на северо-восток 41,12 м, пересекает ул. Леона Поземского, до точки 4 (точки 3, 4);

далее от точки 4 на северо-восток 89,68 м по юго-восточной границе кадастрового участка 60:27:0060220:364, параллельно ул. Александра Невского, до точки 5 (точки 4, 5);

далее от точки 5 на юго-восток 55,02 м, пересекает ул. Александра Невского в месте ее пересечения с ул. Совхозной, до точки 6 (точки 5, 6);

далее от точки 6 на северо-восток 161,6 м по ул. Совхозной, по юго-восточным границам кадастровых участков 60:27:0060222:11 и 60:27:0060222:6, до пересечения ул. Совхозной с ул. Александра Матросова, до точки 7 (точки 6, 7);

далее от точки 7 на юго-восток 59,6 м по северо-восточной границе кадастрового участка 60:27:0060222:5 до ул. Застенной, до точки 8 (точки 7, 8);

далее от **точки 8** на северо-восток 139,46 м по границе кадастровых кварталов по ул. Застенной, до **точки 10 (точки 8 – 10);**

далее от **точки 10** на юго-восток 369,32 м по границе кадастровых кварталов вдоль ул. Застенной, до точки 13 (точки 10 – 13);

далее от точки 13 на северо-восток 53,37 м до южного угла кадастрового участка 60:27:0060321:634, до точки 14 (точки 13, 14);

далее от точки 14 на юго-восток 206,65 м, пересекает ул. Труда, вдоль северо-восточной границы кадастрового участка 60:27:0060324:22, до точки 15 (точки 14, 15);

далее от точки **15** на северо-восток 37,43 м по северо-западной границе кадастрового участка 60:27:0060324:8, до точки 16 (точки 15, 16);

далее от точки 16 на юго-восток 185,59 м, пересекает ул. Автозаводскую на участке между точками 16,17, до северо-восточного угла кадастрового

участка 60:27:0060328:8, и далее по юго-западной границе кадастрового участка 60:27:0060337:2 до точки ее пересечения с кадастровым участком 60:27:0060337:9, до точки 18 (точки 16 – 18);

далее от точки 18 на юго-запад 30 м по северо-западной границе кадастрового участка 60:27:0060337:9 до точки 19 (точки 18, 19);

далее от точки 19 на юго-восток 153,05 м по границе кадастровых участков 60:27:0060337:13, 60:27:0060337:9, 60:27:0060338:8, 60:27:0060338:9, на отрезке между точками 20, 21 пересекает пер. Загородный, до точки 21 (точки 19 – 21);

далее от точки 21 на юг 54,57 м по восточной границе кадастровых участков 60:27:0060338:13 и 60:27:0060338:14 до точки 22 (точки 21, 22);

далее от точки 22 на юго-восток 48,54 м, пересекает ул. Герцена, до северо-восточного угла кадастрового участка 60:27:0060348:31, до точки 23 (точки 22, 23);

далее от точки 23 на северо-восток 12,14 м по границе кадастровых участков 60:27:0060348:32 и 60:27:0060348:30 до точки 24 (точки 23, 24);

далее от точки 24 на северо-восток 22,23 м по северо-западной границе кадастрового участка 60:27:0060348:32 до точки 25 (точки 24, 25);

далее от точки 25 на юго-восток и далее северо-восток 36,57 м по границам кадастровых участков 60:27:0060348:32, 60:27:0060348:21, 60:27:0060348:33 до точки 27 (точки 25 – 27);

далее от точки 27 на юго-восток 8,9 м до юго-западного угла кадастрового участка 60:27:0060348:4, до точки 28 (точки 25 – 28);

далее от точки 28 на северо-восток 28,15 м по южной границе кадастрового участка 60:27:0060348:4 до точки 29 (точки 28, 29);

далее от точки 29 на юг 7,81 м по границе кадастровых участков 60:27:0060348:36 и 60:27:0060348:10 до точки пересечения границ кадастровых участков 60:27:0060348:36, 60:27:0060348:10 и 60:27:0060348:28, до точки 30 (точки 29, 30);

далее от точки 30 на северо-восток 21,42 м по южной границе кадастрового участка 60:27:0060348:10 до точки 31 (точки 30, 31);

далее от точки 31 на юго-восток 7,01 м до северо-западного угла кадастрового участка 60:27:0060348:15, до точки 32 (точки 31, 32);

далее от точки 32 на восток 89 м по северным границам кадастровых участков 60:27:0060348:18 и 60:27:0060348:15 до точки 33 (точки 32, 33);

далее от точки 33 на юго-восток 43,18 м по восточным границам кадастровых участков 60:27:0060348:18 и 60:27:0060348:19 до точки 34 (точки 33, 34);

далее от точки 34 на юго-восток 85,85 м, пересекает пер. Исторический, 1-ый пер. Хлебной Горки, до северного угла кадастрового участка 60:27:0060349:14, до точки 36 (точки 34 – 36);

далее от точки 36 на юго-восток 68,51 м по северо-восточным границам кадастровых участков 60:27:0060349:14 и 60:27:0060349:11 до точки 37 (точки

36, 37);

далее от точки 37 на юго-восток 229,68 м по границам кадастровых участков до северо-восточного угла кадастрового участка 60:27:0060349:25, до точки 42 (точки 37 – 42);

далее от точки 42 на юг и юго-восток 83,29 м по восточной границе кадастрового участка 60:27:0060349:25 до северо-западного угла кадастрового участка 60:27:0060407:7, пересекает ул. Мишарина на отрезке между точками 43-44, пересекает р. Милевка и пер. Залита на отрезке между точками 44-45, до точки 45 (точки 42 – 45);

далее от точки 45 на восток 68,74 м по северным граница кадастровых участков 60:27:0060407:7 и 60:27:0060407:4, параллельно пер. Залита, до пересечения границ кадастровых кварталов 60:27:0060403, 60:27:0060407 и 60:27:0060406, до точки 46 (точки 45, 46);

далее от точки 46 на юг 53,97 м до юго-восточного угла кадастрового участка 60:27:0060407:3, до точки 47 (точки 46, 47);

далее от точки 47 на запад 29,36 м до юго-западного угла кадастрового участка 60:27:0060407:3, до точки 48 (точки 47, 48);

далее от точки 48 на юго-восток 147,04 м до Кузнецкого моста, до точки 49 (точки 48, 49);

далее от точки 49 на юго-запад **118,63** м по юго-восточной стороне Кузнецкого моста до р. Пскова, до точки 50 (точки 49, 50);

далее от точки 50 в южном направлении 283,88 м по середине р. Пскова, в ее верхнем течении южнее моста в районе ул. Кузнецкая, до точки 55, и далее на восток до точки 56 (точки 50 – 55);

далее от точки 56 на юг 99 м по левому берегу р. Пскова, от уреза воды в юго-восточном углу кадастрового квартала 60:27:0060418 до верхней береговой террасы в северо-западном углу кадастрового участка 60:27:0020101:69, до точки 57 (точки 56, 57);

далее от точки 57 на юго-запад 51,36 м по границе землевладений по ул. Плехановский посад, 38 и ул. Плехановский посад, 40 до точки 58 (точки 57, 58);

далее от 58 на юго-запад 223,27 м по проезжей части ул. Металлистов, от перекрестка с ул. Плехановский посад до перекрестка с ул. Льва Толстого, до точки 60 (точки 58 – 60);

далее от точки 60 на северо-запад 415,75 м вдоль ул. Льва Толстого до перекрестка с ул. Кузнецкая в северо-западной вершине кадастрового участка 60:27:0000000:95 по ул. Льва Толстого, д. 3, до точки 62 (точки 60 – 62);

далее от точки 62 на юго-запад 801,96 м по пешеходной части со стороны домов с нечетными номерами по ул. Кузнецкая до юго-западной вершины кадастрового участка 60:27:0020202:1 по ул. Яна Фабрициуса, 2/17, до точки 68 (точки 62 – 68);

далее от точки 68 на юг 63,45 м до середины площади Победы на месте установки памятного знака «Город воинской славы», до точки 69 (точки 68,

69);

далее от точки 69 на юго-восток 235,22 м по проезжей части ул. Советская до перекрестка с ул. Гражданская, до точки 70 (точки 69, 70);

далее от точки 70 на юго-запад 264,32 м вдоль проезжей части ул. Гражданская, параллельно условной «красной линии» домов с нечетными номерами по ул. Гражданская, до пересечения с дворовым проездом к ул. Кузнецкая около дома по ул. Гражданская, 25, до точки 71 (точки 70, 71);

далее от точки 71 на юго-запад 28,13 м по проезжей части ул. Гражданская, до северо-западной вершины земельного участка по ул. Гражданская, д. 24, до точки 72 (точки 71, 72);

от точки 72 на юго-восток 36,76 м по границе кадастровых участков 60:27:0020309:551 и 60:27:0020309:29 до точки 73 (точки 72, 73);

далее от точки 73 на юго-запад 5,68 м вдоль торца дома по ул. Гражданской, 26, до его северо-западного угла, до точки 74 (точки 73, 74);

далее от точки 74 на юго-восток 71,98 м вдоль фасада дома по ул. Гражданская, 26 до его юго-западного угла, до точки 75 (точки 74, 75);

далее от точки 75 на юго-запад 248,76 м параллельно ул. Юбилейная, пересекает ул. 128 Стрелковой дивизии и сквер у памятника освободителям Пскова - танк Т-34, до уреза воды на правом берегу р. Великая, в 125 м к югу от опоры моста 50-летия Октября, до точки 76 (точки 75, 76);

далее от точки 76 на северо-запад 135,57 м вдоль уреза воды правого берега р. Великая, до северной части моста 50-летия Октября, до точки 77 (точки 76, 77);

далее от точки 77 на юго-запад 253,34 м через р. Великая, параллельно северной части моста 50-летия Октября, на левый берег р. Великая, до точки пересечения кадастровых кварталов 60:27:0090304, 60:27:0090303, 60:27:0050406, до точки 78 (точки 77, 78);

далее от точки 78 на запад 84,44 м по проезжей части ул. Юбилейной, по границе кадастрового квартала 60:27:0090303, до точки 79 (точки 78, 79);

далее от точки 79 на северо-запад 392,5 м по ул. Юбилейной, до южного угла кадастрового участка 60:27:0000000:8, до точки 80 (точки 79, 80);

далее от точки 80 на север 321,94 м по дворовым территориям домов №№ 10, 8, 6, 4а, 4, 2 и 2а по ул. Мирной, до южной границы кадастрового участка 60:27:0070306:16, до точки 81 (точки 80, 81);

далее от точки 81 на северо-запад 32,05 м вдоль ул. Молодова, до точки 82 (точки 81, 82);

далее от точки 82 на северо-восток 146,57 м вдоль ул. Мирной, по границе кадастрового квартала 60:27:0090303, восточной границе кадастрового участка 60:27:0070303:13, до точки 83 (точки 82, 83);

далее от точки 83 на север 38,06 м по границе кадастрового участка 60:27:0000000:8, вдоль фасада дома по ул. М.Горького, 59, до точки 84 (точки 83, 84);

далее от точки 84 на запад 135,4 м по южной границе территории

парковой зоны, до точки 85 (точки 84, 85);

далее от точки 85 на север 111,34 м вдоль дворовых фасадов домов №№ 4, 2/4 по пер. Дружбы до ул. Госпитальная, до точки 86 (точки 85, 86);

далее от точки 86 на восток 139,1 м по ул. Госпитальной, до ул. М.Горького, до точки 87 (точки 86, 87);

далее от точки 87 на север 242,37 м вдоль ул. М.Горького, параллельно восточной границе кадастрового участка 60:27:0050403:1, до пересечения ул. М.Горького и ул. Лагерной в точке, совпадающей с юго-восточным углом кадастрового участка № 60:27:0050402:22, до точки 88 (точки 87, 88);

далее от точки 88 на север 287,91 м по условной «красной линии» домов с нечетными номерами по ул. М.Горького, до северо-восточного угла кадастрового участка 60:27:0050310:387, до точки 91 (точки 88 – 91);

далее от точки 91 на юго-запад 273,3 м по условной «красной линии» домов с четными номерами по ул. Р.Люксембург, до точки 92 (точки 91, 92);

далее от точки 92 на северо-запад 207,03 м по ул. Петровская до ее пересечения с ул. Конная, до точки 93 (точки 92, 93);

далее от точки 93 на северо-восток 170 м по условной «красной линии» домов с четными номерами по ул. Конной, до северо-западного угла кадастрового участка 60:27:0050307:334, до точки 94 (точки 93, 94);

далее от точки 94 на северо-запад 173,77 м по западной границе сквера имени 60-летия Октября, пересекает Рижский проспект, до точки 95 (точки 94, 95);

далее от точки 95 на юго-запад 159,82 м вдоль Рижского проспекта, до южной точки кадастрового участка 60:27:0050215:25, до точки 96 (точки 95, 96);

далее от точки 96 на северо-запад 188,7 м по пешеходной части ул. Петровской, до северо-западного угла кадастрового участка 60:27:0050212:41, до точки 97 (точки 96, 97);

далее от точки 97 на северо-восток 236,19 м по южной границе кадастровых участков 60:27:0050212:5, 60:27:0050212:19, 60:27:0050212:8 и северной границе кадастрового участка 60:27:0050212:9, до точки 102 (точки 97 – 102);

далее от точки 102 на северо-восток 43,87 м до северо-западного угла кадастрового участка № 60:27:0050212:40, до точки 103 (точки 102, 103);

далее от точки 103 на северо-восток 29,78 м между домами №№ 21, 25 по ул. М.Горького, до точки 104 (точки 103, 104);

далее от точки 104 на северо-запад 102,71 м вдоль пешеходной части дома по ул. М.Горького, 21, пересекает ул. Коммунальная, до точки 105 (точки 104, 105);

далее от точки 105 на юго-запад 260,83 м по ул. Коммунальная, до пересечения кадастровых кварталов 60:27:0050205, 60:27:0050204, 60:27:0050211, 60:27:0050212, до точки 107 (точки 105 – 107);

далее от точки 107 на северо-запад 348,3 м вдоль ул. Петровская, по

границе кадастровых кварталов 60:27:0050205 и № 60:27:0050204, до точка 108 (точки 107, 108);

далее от точки 108 на северо-восток 41,44 м вдоль ул. Петровской, по границе кадастровых кварталов 60:27:0050205 и № 60:27:0050204, до точки 109 (точки 108, 109);

далее от точки 109 на северо-восток 240,87 м вдоль ул. Петровской, по границе кадастровых кварталов 60:27:0050205 и № 60:27:0050202, к северо-восточному углу дома по ул. Петровской, д. 1, до точки 110 (точки 109, 110);

далее от точки 110 на северо-восток 319,13 м, пересекает р. Великая на отрезке между точками 110 и 111, до точки 111 (точки 110, 111);

далее от точки 111 на северо-восток 62,69 м по юго-восточной границе кадастрового участка 60:27:0110206:20, до исходной точки 1 (точки 111, 1).

Координаты характерных точек границы территории объекта культурного наследия

№ п/п	X	Y
1	501376.93	1272162.35
2	501324.17	1272208.36
3	501244.37	1272290.72
4	501274.32	1272318.89
5	501307.89	1272402.05
6	501296.29	1272455.83
7	501362.07	1272603.44
8	501311.12	1272634.37
9	501329.49	1272679.42
10	501377.79	1272756.32
11	501370.91	1272778.27
12	501375.94	1272838.89
13	501231.08	1273084.90
14	501270.82	1273120.53
15	501150.73	1273288.71
16	501172.37	1273319.25
17	501105.78	1273417.55
18	501055.27	1273461.99
19	501038.95	1273436.81
20	501010.72	1273471.05
21	500918.25	1273528.14
22	500863.68	1273528.17
23	500855.65	1273576.04

24	500866.80	1273580.84
25	500870.85	1273602.70
26	500868.53	1273609.63
27	500873.82	1273638.69
28	500868.25	1273646.18
29	500874.31	1273673.67
30	500866.51	1273674.00
31	500871.21	1273695.53
32	500868.89	1273702.24
33	500880.13	1273790.50
34	500839.03	1273801.54
35	500817.63	1273863.77
36	500804.18	1273878.63
37	500769.19	1273937.67
38	500772.28	1273941.55
39	500753.29	1273998.90
40	500743.98	1274007.24
41	500717.47	1274059.38
42	500701.31	1274078.21
43	500684.93	1274077.76
44	500640.06	1274082.42
45	500609.74	1274105.62
46	500620.46	1274173.52
47	500566.97	1274180.64
48	500560.89	1274151.92
49	500424.28	1274204.63
50	500325.68	1274138.66
51	500295.50	1274163.13
52	500246.97	1274179.75
53	500111.66	1274124.08
54	500016.20	1274103.06
55	499950.12	1274145.66
56	499981.45	1274257.44
57	499882.48	1274255.15
58	499834.43	1274237.00
59	499761.73	1274201.60
60	499633.37	1274139.79
61	499667.91	1274024.57
62	499736.28	1273737.13
63	499664.18	1273700.22
64	499631.08	1273670.88
65	499402.47	1273507.39

66	499358.95	1273480.50
67	499204.88	1273390.29
68	499057.52	1273313.75
69	498995.22	1273301.70
70	498793.69	1273423.01
71	498674.33	1273187.18
72	498647.45	1273178.88
73	498614.67	1273195.51
74	498612.10	1273190.44
75	498547.88	1273222.95
76	498437.60	1272999.97
77	498560.48	1272942.69
78	498462.12	1272709.23
79	498457.77	1272624.90
80	498642.69	1272278.60
81	498964.19	1272261.90
82	498973.96	1272231.37
83	499117.16	1272262.62
84	499155.17	1272260.74
85	499144.04	1272125.78
86	499254.81	1272114.58
87	499277.26	1272251.79
88	499519.59	1272247.12
89	499548.36	1272252.40
90	499669.43	1272239.83
91	499804.65	1272218.21
92	499761.96	1271948.26
93	499967.04	1271919.88
94	499993.35	1272087.90
95	500165.27	1272062.62
96	500140.21	1271904.78
97	500326.61	1271875.44
98	500347.12	1272012.80
99	500343.86	1272013.31
100	500345.69	1272026.93
101	500351.60	1272026.34
102	500362.92	1272098.55
103	500406.76	1272100.09
104	500421.95	1272125.71
105	500523.42	1272109.77
106	500516.70	1272062.50
107	500480.09	1271852.58

108	500824.63	1271801.56
109	500863.25	1271816.58
110	501075.60	1271930.27
111	501335.78	1272115.06

Площадь территории – 4560851,22 кв.м (456,0851 га)

Утвержден
приказом Государственного комитета Псковской области
по охране объектов культурного наследия
от «_14_»_____02_____2014 г. №__96__

Правовой режим

использования земельных участков в границе территории объекта культурного наследия федерального значения «Культурный слой древнего Пскова», VIII - XVII вв., расположенного по адресу: Псковская область, г. Псков, в границах крепостной стены Окольного города, прибрежной части Завеличья между р. Великой и ул. Горького

В границах территории объекта культурного наследия федерального значения «Культурный слой древнего Пскова»:

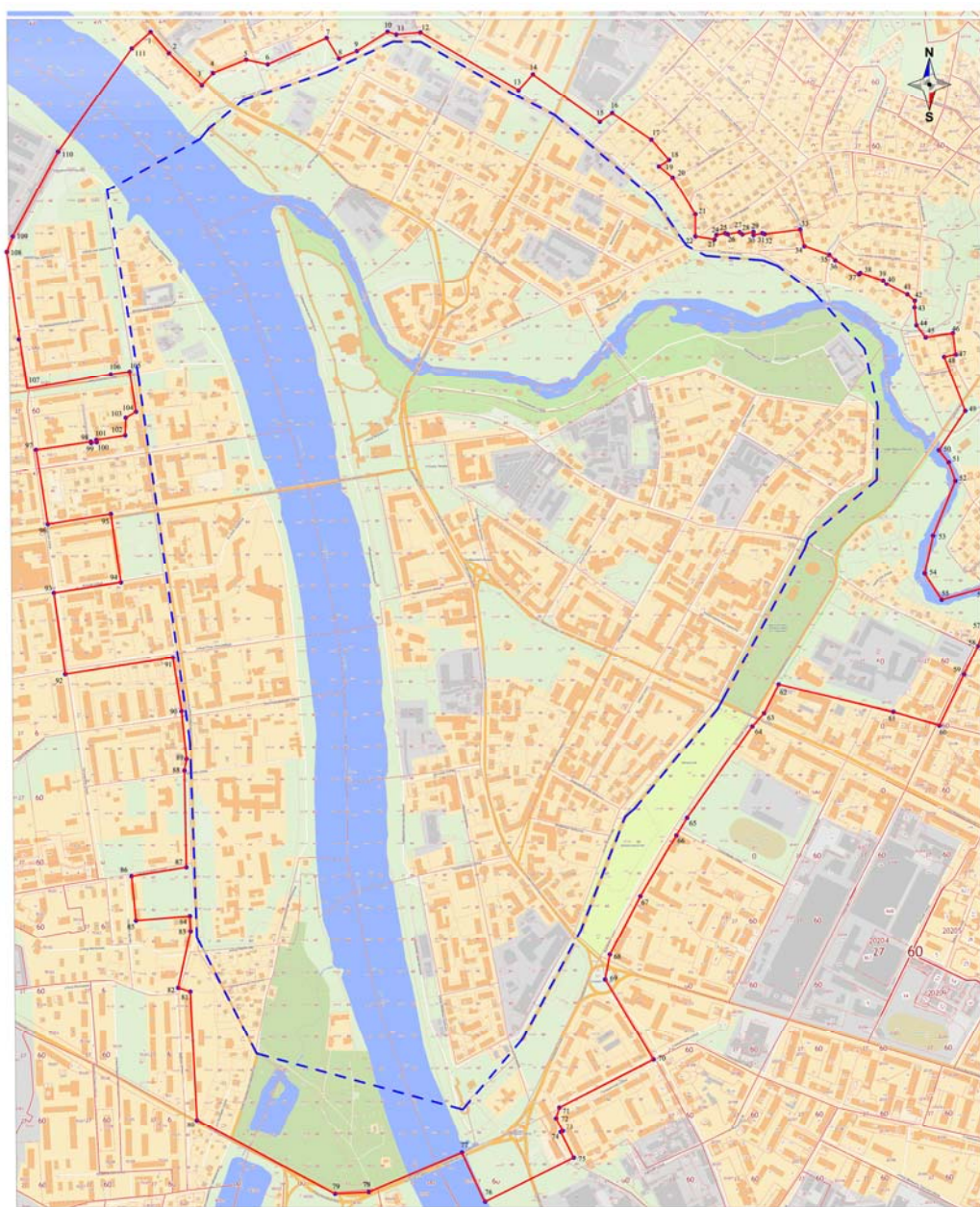
разрешается:

проведение землеустроительных, земляных, строительных, мелиоративных, хозяйственных и иных работ при наличии проекта, содержащего раздел по обеспечению сохранности объекта культурного наследия;

проведение археологических полевых работ.

Утверждена
приказом Государственного комитета Псковской области
по охране объектов культурного наследия
от «14» _____ 02 _____ 2014 г. № 96 _____

Схема границы
территории объекта культурного наследия федерального значения
«Культурный слой древнего Пскова», VIII - XVII вв., расположенного по
адресу: Псковская область, г. Псков, в границах крепостной стены Окольного
города, прибрежной части Завеличья между р. Великой и ул. Горького



Условные обозначения:



- граница территории объекта культурного наследия «Культурный слой древнего Пскова»



- граница объекта культурного наследия «Культурный слой древнего Пскова»

ПСКОВСКОЕ ОБЛАСТНОЕ СОБРАНИЕ ДЕПУТАТОВ

ПОСТАНОВЛЕНИЕ

от 26 декабря 2013 года N 674

Об утверждении границ зон охраны, режимов использования земель и градостроительных регламентов в границах зон охраны объекта культурного наследия федерального значения "Ансамбль Кремля"

В соответствии с [Федеральным законом от 25.06.2002 N 73-ФЗ "Об объектах культурного наследия \(памятниках истории и культуры\) народов Российской Федерации"](#), [Законом Псковской области от 10.05.1999 N 37-ОЗ "О государственной охране и использовании объектов культурного наследия \(памятников истории и культуры\) на территории Псковской области"](#), [постановлением Правительства Российской Федерации от 26.04.2008 N 315 "Об утверждении Положения о зонах охраны объектов культурного наследия \(памятников истории и культуры\) народов Российской Федерации"](#), на основании согласования Министерства культуры Российской Федерации от 13.11.2013 N 9159-01-55/12-НМ областное Собрание депутатов ПОСТАНОВЛЯЕТ:

1. Утвердить границы зон охраны объекта культурного наследия федерального значения "Ансамбль Кремля", согласно приложению 1 к настоящему постановлению.

2. Утвердить режимы использования земель и градостроительные регламенты в границах зон охраны объекта культурного наследия федерального значения "Ансамбль Кремля", согласно приложению 2 к настоящему постановлению.

3. Направить копию настоящего постановления в течение 7 дней со дня его принятия в Министерство культуры Российской Федерации, в Управление Федеральной службы государственной регистрации, кадастра и картографии по Псковской области и Администрацию города Пскова.

4. Настоящее постановление вступает в силу по истечении 10 дней со дня его официального опубликования.

Председатель областного Собрания депутатов
А.А. Котов

Приложение 1.

Описание охранной зоны объекта культурного наследия федерального значения "Ансамбль Кремля"

Границы охранной зоны объекта культурного наследия федерального значения "Ансамбль Кремля" установлены по точкам 1 - 367 и проходят следующим образом:

Охранная зона - ОЗ

исходная точка - от устья слияния рек Великой и Псковы по урезу воды, по левому берегу р. Псковы, далее до Советского (Троицкого) моста;

далее линия границы трассируется от Советского (Троицкого) моста по пл. Ленина, до пересечения пл. Ленина и Рижского проспекта. Далее линия границы трассируется вдоль Рижского проспекта до Ольгинского моста и далее до уреза воды;

далее линия границы трассируется по урезу воды, по правому берегу р. Великой, до устья рек Великой и Псковы. Условная линия границы соединяется с исходной точкой линии границы.

Внутренняя линия границы охранной зоны - ОЗ является границей территории объекта культурного наследия.

Охранная зона - ОЗ.1 (участки на схеме 1, 1а, 2 - 15, 17 - 24)

Запсковье:

исходная точка - на пересечении улиц Леона Поземского и Александра Невского. Далее по южной стороне улицы Александра Невского (по границе современного квартала) до пересечения с Застенным переулком. Далее линия границы проходит по южной стороне Застенного переулка до пересечения с улицей Олега Кошевого и ул. Труда;

далее по западной стороне улицы Олега Кошевого, по границе современного квартала до ближайшего угла участка дома N 14 по улице Застенной. Далее линия границы поворачивает на 90°. Затем линия границы проходит по южным фасадам пятиэтажных жилых домов N 19 по ул. Олега Кошевого и N 14 по ул. Труда. Далее линия границы выходит на южную сторону внутриквартального проезда до пересечения его с улицей Труда. Далее линия границы проходит по западной стороне улицы Труда около 20 метров и затем, пересекая улицу Труда, выходит на внутриквартальный проезд. Далее по этому внутриквартальному проезду, огибая парковую зону, линия границы доходит до другого внутриквартального проезда, идущего параллельно Застенной улице. Далее по юго-западной стороне внутриквартального проезда, пересекая улицу Первомайскую, линия границы выходит на улицу Герцена;

далее линия границы трассируется по северо-западной стороне ул. Герцена. Пересекет ул. Волкова, затем доходит до внутриквартального проезда. Затем пересекает проезжую часть ул. Герцена под прямым углом. Далее по границам частных владений, вдоль берега р. Псковы до ул. Труда;

далее линия границы, пересекая ул. Труда, трассируется вдоль застройки по берегу р. Псковы по границе современных кварталов. Линия границы доходит до Высокой башни, затем по крепостной стене доходит до Варлаамской башни. Затем огибает ее по периметру, вновь идет вдоль крепостной стены с выходом на ул. Леона Поземского. Далее пересекает ул. Леона Поземского и идет вдоль северной ее стороны до пересечения с начальной точкой.

Окольный город:

исходная точка - на пересечении ул. Воровского и Октябрьского проспекта. Далее по южной стороне ул. Воровского (по границам современных кварталов) до пересечения с ул. Гоголя. Затем, пересекая улицу Воровского, линия границы проходит по западной стороне ул. Гоголя до пересечения с ул. Милицейской. Далее по северной стороне ул. Милицейской улицы граница доходит до уреза воды (р. Пскова). Далее по урезу воды до пересечения с Кузнецким мостом;

далее линия границы трассируется по северо-западной стороне ул. Кузнецкой. Затем, пересекая площадь Героев-десантников, выходит на ул. 128-й Стрелковой Дивизии;

далее линия границы проходит по границам парка до уреза воды (р. Великая);

далее линия границы идет вдоль уреза воды до пересечения с Ольгинским мостом. Затем проходит по границе современного квартала до

пересечения с улицей Советской. Затем, пересекая ул. Советскую, проходит⁶⁰ по ее восточной стороне до пересечения с начальной точкой.

Завеличье:

исходная точка - на пересечении улиц М.Горького и Коммунальной. Далее по южной стороне улицы Коммунальной (по границе современного квартала) до пересечения с Ольгинской набережной;

далее по западной стороне Ольгинской набережной, по границе современных кварталов, далее по Красноармейской набережной до пересечения с ул. Красноармейской;

далее по северной стороне ул. Красноармейской до пресечения с ул. М.Горького;

далее по восточной стороне ул. М.Горького по границам современных кварталов до пересечения с улицей Коммунальной. Далее линия границы соединяется с начальной точкой.

Описание границы зоны регулирования застройки и хозяйственной деятельности (ЗРЗ.1 - 8)

Границы зоны регулирования застройки и хозяйственной деятельности объекта культурного наследия федерального значения "Ансамбль Кремля" установлены по точкам 368 - 499 и проходят следующим образом:

ЗРЗ. 1 - 1

граница с севера по ул. Воровского, с востока по ул. К.Маркса, с юга по ул. Пушкина, с запада по ул. Ленина (точки 368 - 392).

ЗРЗ. 1 - 2

граница с севера по ул. Воровского, с востока по ул. Красных партизан, с юга и запада по ул. К.Маркса (точки 393 - 414).

ЗРЗ. 1 - 3

граница с севера, востока и запада - территория ЗОЛ - 1 "Ансамбля Кремля", с юга по ул. Воровского (точки 415 - 429).

ЗРЗ. 1 - 4

граница с севера по ул. К.Маркса, с востока по ул. Некрасова, с юга по ул. Ленина, с запада по ул. Пушкина (точки 430 - 449).

ЗРЗ. 1 - 5

граница с севера по ул. К.Маркса, с востока по ул. Гоголя, с юга по Октябрьскому проспекту, с запада по ул. Некрасова (точки 450 - 459).

ЗРЗ. 1 - 6

граница с севера по ул. Профсоюзная, с востока по ул. Советской, с юга по ул. Детской, с запада по восточной границе территория ЗОЛ - 1 "Ансамбля Кремля" (точки 460-473).

ЗРЗ. 1 -

граница с севера по переулку Комсомольскому, с востока по ул. Свердлова, с юга по переулку Музейному, с запада по ул. Некрасова (точки 474 - 482).

ЗРЗ. 1 - 8

граница с севера по южной границе охранной зоны, с востока по западной границе зоны охраняемого ландшафта, с юга по ул. Красноармейская, с запада по ул. М.Горького (точки 483 - 499).

ЗОЛ-I - зона охраняемого природного ландшафта

Границы зоны охраняемого природного ландшафта объекта культурного наследия федерального значения "Ансамбль Кремля" установлена по точкам 1 -195 - 162 и проходит следующим образом:

Завеличье (точки 162 - 195)

исходная точка - на пересечении улиц Коммунальной и Ольгинской набережной. Далее по кратчайшему расстоянию до уреза воды (левый берег реки Великой);

далее по урезу воды до точки, напротив ул. Красноармейской;

далее по кратчайшему расстоянию до пересечения ул. Красноармейской с Красноармейской набережной;

далее по восточной стороне Красноармейской набережной до пересечения с начальной точкой.

Запсковье (точки 72 - 161)

исходная точка - у Варлаамской башни. Далее вдоль внешней стороны крепостной стены, огибая Высокую башню, далее по внутриквартальному проезду по набережной реки Псковы до Советского моста;

далее по проекции моста до уреза воды;

далее по урезу воды (правый берег р. Псковы) до точки, напротив Варлаамской башни. Далее линия границы соединяется с начальной точкой.

Окольный город (точки 1 - 71)

исходная точка - на урезе воды (левый берег р. Псковы) справа от Советского моста. Далее по урезу воды до пересечения с ул. Милицейской;

далее по северо-западной стороне улицы Милицейской до пересечения с ул. Воровского;

далее по северной стороне улицы Воровского, далее по северной стороне ул. К.Маркса;

далее по восточной стороне улицы Советской до пересечения с начальной точкой.

ЗОЛ.1-16 - зона охраняемого природного ландшафта (озелененные городские пространства - скверы, бульвары, парки, сады, лесопарки, аллеи)

ЗОЛ.1-1

в границах участка, ограниченного ул. Леона Поземского, проездом по набережной р. Псковы и внутриквартальными проездами между кварталами N 6 и N 7 (точки 1 - 18).

ЗОЛ.1-2

в границах участка, ограниченного улицами Труда, Застенной, Первомайской и внутриквартальным проездом (точки 19 - 24).

ЗОЛ.1-2а

в границах участка, ограниченного улицами Олега Кошевого и Застенной. Северо-восточная граница проходит по южным фасадам пятиэтажных жилых домов N 19 по ул. Олега Кошевого и N 14 по ул. Труда. Далее линия границы выходит на южную сторону внутриквартального проезда до пересечения его с ул. Труда. Далее линия границы проходит по западной стороне ул. Труда около 20 метров и затем, пересекая ул. Труда, выходит на внутриквартальный проезд. Далее по этому внутриквартальному проезду, огибая парковую зону, линия границы соединяется с улицей Застенной (точки 25 - 39).

ЗОЛ.1-3

в границах участка, ограниченного улицей Леона Поземского, проездом по набережной р. Псковы и внутриквартальными проездами между кварталами N 7 и N 8 (точки 40 - 57).

ЗОЛ.1-4

в границах квартала, ограниченного улицами Труда, Волкова, и Леона Поземского (точки 58 - 68).

ЗОЛ.1-5

в границах участка, ограниченного улицами Волкова, Герцена и внутриквартальным проездом (точки 69 - 75).

ЗОЛ.1-6

в границах участка, ограниченного улицами Советской, Карла Маркса, Воровского, Октябрьским проспектом и Октябрьской площадью (точки 76 - 88).

ЗОЛ.1-7

в границах участка, ограниченного правым берегом р. Великой, набережной р. Великой. Южная граница зоны охраны проходит по внешней стороне руин крепостной стены и Покровской башни (точки 89 - 152).

ЗОЛ.1-8

в границах участка, ограниченного улицами Ленина, Некрасова и внутриквартальным проездом (точки 153 - 162).

ЗОЛ.1-9

в границах участка, ограниченного улицами Кузнецкой, Карла Маркса, Свердлова, Милицейской и левым берегом реки Псковы (точки 163 - 201).

ЗОЛ.1-10

в границах участка, ограниченного ул. Советской, Октябрьским проспектом, Октябрьской площадью и внутриквартальным проездом (точки 202 - 227).

ЗОЛ.1-11

в границах участка, ограниченного улицами Свердлова, Кузнецкой, Карла⁶⁴ Маркса и Октябрьским проспектом (точки 228 - 242).

ЗОЛ.1-12

в границах участка, ограниченного улицами Свердлова, Кузнецкой, Октябрьским проспектом и внутриквартальным проездом, соединяющим Комсомольский переулок и ул. Спортивную (точки 243 - 249).

ЗОЛ.1-13

в границах участка, ограниченного улицами Свердлова, Кузнецкой, Советской и внутриквартальным проездом, соединяющим Комсомольский переулок и ул. Спортивную (точки 250 - 258).

ЗОЛ.1-14

в границах участка, ограниченного улицами Свердлова, Кузнецкой, Советской, Калинина, набережной р. Великой и внутриквартальным проездом. А также в границах квартала, ограниченного улицами Кузнецкой, 128 Стрелковой дивизии и правым берегом р. Великой (точки 259 - 286).

ЗОЛ.1-15

в границах участка, ограниченного набережной р. Великой, ул. Калинина и двумя внутриквартальными проездами. Южная граница проходит вдоль крепостной стены, включая ее и Покровскую башню (точки 287 - 304).

ЗОЛ.1-16

в границах участка, ограниченного правым берегом р. Великой, ул. Кузнецкой, ул. 128-й Стрелковой дивизии и внутриквартальным проездом (точки 305-328).

ГОСУДАРСТВЕННЫЙ КОМИТЕТ ПСКОВСКОЙ ОБЛАСТИ ПО ОХРАНЕ
ОБЪЕКТОВ КУЛЬТУРНОГО НАСЛЕДИЯ

ПРИКАЗ

от 31 декабря 2014 года N 889

Об утверждении границы территории объекта культурного наследия федерального значения "Церковь Новое Вознесение", XV в., расположенного по адресу: Псковская область, г. Псков, угол улиц Советской и Свердлова (уточненный адрес: г. Псков, ул. Некрасова, 20)

На основании [Федерального закона от 25.06.2002 N 73-ФЗ "Об объектах культурного наследия \(памятниках истории и культуры\) народов Российской Федерации"](#), [Закона области от 10.05.1999 N 37-ОЗ "О государственной охране и использовании объектов культурного наследия \(памятников истории и культуры\) на территории Псковской области"](#), в соответствии с [пунктом 3.5 Положения о Государственном комитете Псковской области по охране объектов культурного наследия, утвержденного постановлением Администрации области от 01.11.2013 N 510](#), приказываю:

1. Утвердить прилагаемое описание границы территории объекта культурного наследия федерального значения "Церковь Новое Вознесение", XV в., расположенного по адресу: Псковская область, г. Псков, угол улиц Советской и Свердлова (уточненный адрес: г. Псков, ул. Некрасова, 20).

2. Утвердить прилагаемую схему границы территории объекта культурного наследия федерального значения "Церковь Новое Вознесение", XV в., расположенного по адресу: Псковская область, г. Псков, угол улиц Советской и Свердлова (уточненный адрес: г. Псков, ул. Некрасова, 20).

3. Утвердить прилагаемый правовой режим использования территории объекта культурного наследия федерального значения "Церковь Новое Вознесение", XV в., расположенного по адресу: Псковская область, г. Псков, угол улиц Советской и Свердлова (уточненный адрес: г. Псков, ул. Некрасова, 20).

4. Отделу государственного учета объектов, обладающих признаками объекта культурного наследия:

4.1. в течение 10 рабочих дней направить копию настоящего приказа в Территориальное управление Федерального агентства по управлению государственным имуществом в Псковской области, Администрацию города Пскова;

4.2. обеспечить опубликование (размещение) настоящего приказа в газете "Псковская правда", на официальном сайте Государственного комитета Псковской области по охране объектов культурного наследия, в правовой системе "Кодекс".

5. Настоящий приказ вступает в силу со дня его подписания.

6. Контроль за исполнением настоящего приказа возложить на заместителя председателя - начальника нормативно-правового отдела Волову Н.И.

Председатель Государственного комитета
Псковской области по охране объектов
культурного

наследия
Е.А.

Яковлева

Описание границы территории объекта культурного наследия федерального значения "Церковь Новое Вознесение", XV в., расположенного по адресу: Псковская область, г. Псков, угол улиц Советской и

Свердлова (уточненный адрес: г. Псков, ул. Некрасова, 20)

Утверждено

приказом Государственного комитета Псковской области

по охране объектов культурного наследия

от 31.12.2014 г. N 889

Граница территории объекта культурного наследия федерального значения "Церковь Новое Вознесение", XV в. проходит:

от точки 1 на юго-запад 56 м по линии рельефа до точки 2 (точки 1, 2);

далее от точки 2 на юго-восток 108 м до точки 3 (точки 2, 3);

далее от точки 3 на северо-восток 45 м вдоль линии дворовых фасадов построек по ул. Некрасова, 22, 14 до точки 4 (точки 3, 4);

далее от точки 4 на северо-запад 101 м по границе кадастрового участка 60:27:0010324:38 до исходной точки 1 (точки 4 - 1).

Площадь территории: 5239 кв. м.

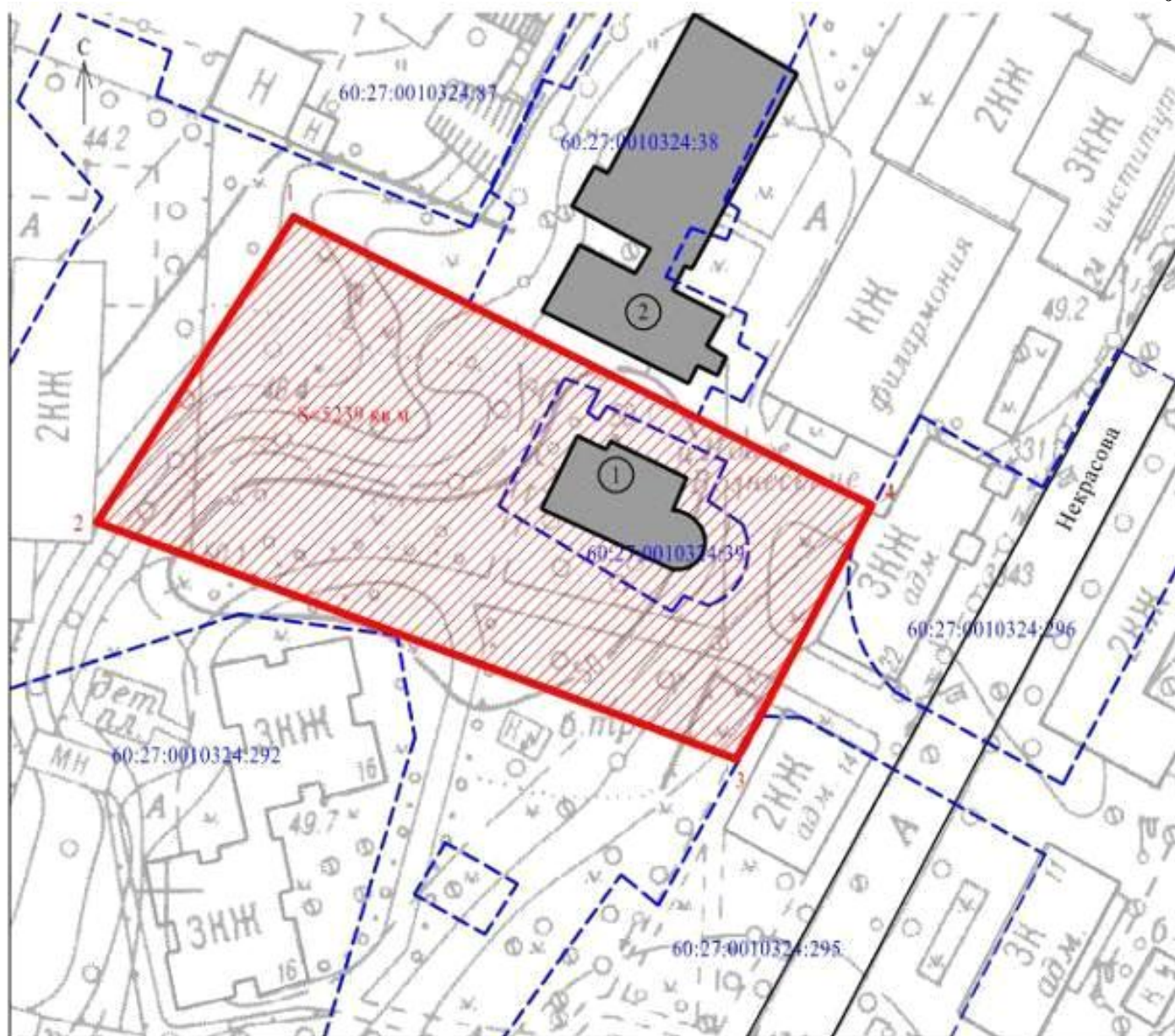
Схема границы территории объекта культурного наследия федерального значения "Церковь Новое Вознесение", XV в., расположенного по адресу: Псковская область, г. Псков, угол улиц Советской и Свердлова (уточненный адрес: г. Псков, ул. Некрасова, 20)

Утверждена


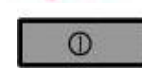
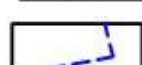
приказом Государственного комитета Псковской области

по охране объектов культурного наследия

от 31.12.2014 г. N 889



Условные обозначения:

-  - граница территории объекта культурного наследия
-  - объект культурного наследия "Церковь Новое Вознесение"
-  - границы кадастровых участков

Масштаб 1 : 1000

**Правовой режим
использования территории объекта
культурного наследия федерального
значения "Церковь Новое Вознесение", XV**

в., расположенного по адресу: Псковская область, г. Псков, угол улиц Советской и Свердлова (уточненный адрес: г. Псков, ул. Некрасова, 20)

В границе территории объекта культурного наследия федерального значения "Церковь Новое Вознесение", XV в.:

разрешается:

реставрация, консервация, ремонт, приспособление объекта культурного наследия для современного использования;

восстановление утраченных исторических элементов застройки, имевших важное композиционное значение;

ведение хозяйственной деятельности, не противоречащей требованиям обеспечения сохранности объекта культурного наследия и позволяющей обеспечить функционирование объекта культурного наследия в современных условиях;

проведение землеустроительных, земляных, строительных, мелиоративных, хозяйственных и иных работ, в случае восстановления утраченных исторических элементов застройки, имевших важное композиционное значение при наличии проекта, содержащего раздел по обеспечению сохранности объекта культурного наследия;

реконструкция инженерных сетей и дорог, не нарушающая целостность объекта культурного наследия и не создающая угрозы его повреждения, разрушения или уничтожения, при наличии проекта, содержащего раздел по обеспечению сохранности объекта культурного наследия;

проведение археологических полевых работ;

озеленение и благоустройство территории;

устранение диссонирующих объектов;

запрещается:

строительство объектов капитального строительства и увеличение объемно-пространственных характеристик существующих на территории памятника объектов капитального строительства;

проведение землеустроительных, земляных, строительных, мелиоративных, хозяйственных и иных работ, за исключением работ по сохранению объекта культурного наследия или его отдельных элементов, сохранению историко-градостроительной или природной среды объекта культурного наследия;

размещение нестационарных торговых объектов, летних кафе, киосков, навесов и иных некапитальных строений, связанных с торговой деятельностью;

размещение рекламных конструкций любых форматов;

прокладка инженерных коммуникаций надземным способом.

Текст документа сверен по:
официальная файл-рассылка

Материалы фотофиксации

Фото 1. Существующая ТП-248 и памятник «Церковь Новое Вознесение», XV в. (вид с юга).



Фото 1. ТП-248 и объект культурного наследия «Церковь Новое Вознесение», XV в. - вид с востока (с ул. Некросова).



Фото 3. Южный фасад ОКН «Церковь Новое Вознесение», XV в. Вид от ТП-248



Фото 4. ТП-248 и здание по ул. Некрасова, 16 (место начала раскатки кабеля). Вид от ОКН «Церковь Новое Вознесение», XV в.



Фото 2. Слева - здание ул. Некрасова, 16. Крайнее справа - здание подключения ул. Советская, 42Г.



Фото 3. Здание подключения ул. Советская, 42Г - вид со стороны территории проектирования



Фото 7. Вид от здания подключения ул. Советская, 42Г на территорию проектирования



Фото 8. Здание подключения ул. Советская, 42Г - вид на южный фасад от здания по ул. Некрасова, 16

Договор № 06/21-Р

г. Санкт-Петербург

«26» февраля 2021 г.

Общество с ограниченной ответственностью «РостТехМонтаж» (ООО «РостТехМонтаж») в лице Генерального директора Бисултанова Руслана Шарудиновича, действующего на основании Устава, именуемое в дальнейшем **«Заказчик»**, с одной стороны, и

Индивидуальный предприниматель Макарова Мария Валерьевна, именуемый в дальнейшем **«Исполнитель»**, действующий от своего имени, с другой стороны, вместе именуемые **«Стороны»**, а по отдельности **«Сторона»**, заключили настоящий Договор (далее – Договор) о нижеследующем:

1. Предмет Договора:

1.1. По настоящему Договору Исполнитель принимает на себя обязательства по проведению историко-культурной экспертизы документации: «Проект 002-73-2-03.32-0016 «Строительство КЛ-0,4 кВ (2х0,1 км.) от РУ-0,4кВ ТП 248 до проектируемых КР на здании заявителя с заменой силовых трансформаторов в ТП-248 0,315 МВА и 0,4 МВА на 2х0,63 МВА, г. Псков, ул. Советская, д.42-Г (Полубелова Евгения Павловна Дог: №76-03305/18 от 01.11.2018)», Раздел 12 по обеспечению сохранности объектов культурного наследия федерального значения «Культурный слой древнего Пскова», VIII-XVII вв. ОКН «Ансамбль Кремля» (ОЗ.1-17)» (далее – Раздел проектной документации), по сопровождению и защите Раздела проектной документации в Комитете по охране объектов культурного наследия Псковской области (далее – Орган охраны), а Заказчик обязуется принять и оплатить результат выполненных работ.

1.2. Исполнитель предоставляет Заказчику услуги в соответствии с условиями Технического задания (Приложение № 1), подписанного Сторонами, и являющегося неотъемлемой частью настоящего Договора.

1.3. Результатом выполненных работ по настоящему Договору является предоставление Заказчику Акта государственной историко-культурной экспертизы Раздела проектной документации.

2. Сроки начала и окончания работ:

2.1. Исполнитель обязуется приступить к организации историко-культурной экспертизы Раздела проектной документации с момента подписания Сторонами настоящего Договора, предоставления Заказчиком документации, необходимой для организации историко-культурной экспертизы Раздела проектной документации, указанной в Техническом задании (Приложение №1 к настоящему договору), и поступления аванса на расчётный счёт Исполнителя.

2.2. Работы по разработке Раздела проектной документации должны быть выполнены в течение **30 (тридцати) календарных дней** с момента подписания Сторонами настоящего Договора, предоставления Заказчиком документации, необходимой для разработки Раздела проектной документации, указанной в Техническом задании, и поступления аванса на расчётный счёт Исполнителя.

2.3. Сроки рассмотрения акта государственной историко-культурной экспертизы Раздела проектной документации Органом охраны не входят в сроки выполнения работ по настоящему договору.

2.4. Исполнитель имеет право выполнить работы по Договору раньше намеченного срока.

3. Стоимость работ и порядок оплаты:

3.1. Стоимость работ, предусмотренных настоящим договором, составляет _____ (_____ тысяч) рублей 00 копеек, НДС не облагается в связи с применением Исполнителем упрощённой системы налогообложения в соответствии с гл. 26.2 НК РФ.

3.2. Оплата работ по договору производится в следующем порядке:

3.2.1. Заказчик на основании выставленного счета, в течение 5 (Пяти) рабочих дней после подписания Договора, перечисляет Исполнителю аванс, в размере 50% от стоимости договора, что составляет _____ (_____) рублей, 00 копеек, НДС не облагается в связи с применением Исполнителем упрощённой системы налогообложения в соответствии с гл. 26.2 НК РФ.

3.2.2. Окончательный расчёт по Договору производится после передачи Заказчику акта государственной историко-культурной экспертизы Раздела проектной документации на основании подписанного сторонами Акта приёмки выполненных работ. Заказчик, на основании выставленного Исполнителем счета, в течение 5 (пяти) рабочих дней с момента получения документации, перечисляет Исполнителю окончательный платёж в размере 50% от стоимости договора, что составляет _____ (_____) рублей, 00 копеек, НДС не облагается в связи с применением Исполнителем упрощённой системы налогообложения в соответствии с гл. 26.2 НК РФ.

3.3. Датой исполнения обязательства Заказчика по оплате работ Исполнителя Стороны определили дату поступления денежных средств на расчётный счёт Исполнителя.

4. Порядок сдачи-приёмки работ:

4.1 После завершения работ по договору Исполнитель представляет Заказчику акт государственной историко-культурной экспертизы Раздела проектной документации в 1 (одном) экземпляре на бумажном носителе и в 1 (одном) экземпляре на CD диске в формате PDF, подписанный усиленной квалифицированной подписью аттестованного эксперта, а также Акт сдачи-приёмки выполненных работ.

4.2 Приёмка работ осуществляется Заказчиком в течение 5-ти (пяти) рабочих дней с момента представления Исполнителем документов согласно п. 4.1. настоящего Договора.

4.3 В срок, указанный в п. 4.2. настоящего договора, Заказчик обязан уведомить Исполнителя о подписании Акта сдачи-приёмки выполненных работ и направить его Исполнителю, а в случае необходимости доработки акта государственной историко-культурной экспертизы Раздела проектной документации направить мотивированный отказ от приёмки работ. В последнем случае составляется двусторонний акт с перечнем необходимых доработок и сроков их выполнения. В случае если Заказчик в указанный в п. 4.2 срок не предоставил Исполнителю подписанный со своей стороны Акт выполненных работ или не направил в адрес Исполнителя мотивированный отказ от подписания Акта, Работы считаются принятыми и подлежат оплате.

4.4 Основаниями для отказа в приёмке работ является несоответствие акта государственной историко-культурной экспертизы Раздела проектной документации, предоставленной Исполнителем, требованиям действующих законодательных и нормативных актов Российской Федерации, а также требованиям, изложенным в настоящем Договоре и приложениях к нему.

4.5 После внесения необходимых доработок, выполненные работы принимаются в порядке, установленном п. 4.1 – 4.3. настоящего Договора.

4.6 В случае досрочного прекращения работ по инициативе Заказчика, Заказчик обязан принять от Исполнителя по акту сдачи-приёмки выполненных работ документацию

по степени ее готовности на момент прекращения работ и оплатить ее стоимость Исполнителю за вычетом авансового платежа.

5. Обязанности Заказчика:

5.1 Заказчик осуществляет расчёты с Исполнителем за работы, выполненные качественно и в установленный в настоящем Договоре срок, а также за досрочно выполненные работы.

5.2 Заказчик производит своевременную приёмку выполненных работ в соответствии с условиями настоящего Договора.

5.3 Заказчик предоставляет Исполнителю всю необходимую документацию, указанную в Техническом задании.

5.4 Исполняет другие обязанности, предусмотренные действующим законодательством Российской Федерации и настоящим Договором.

6. Обязанности Исполнителя:

6.1. Исполнитель выполняет принятые на себя обязательства в соответствии с условиями настоящего Договора и Технического задания, требованиями нормативных и правовых актов Российской Федерации, указанных в Техническом задании.

6.2. В сроки, предусмотренные п. 2.2. настоящего Договора, Исполнитель представляет Заказчику акт государственной историко-культурной экспертизы Раздел проектной документации.

6.3. Исполнитель выполняет указания Заказчика, представленные в письменном виде о внесении изменений и дополнений в документацию, если они не противоречат условиям настоящего Договора и требованиям действующих нормативных и правовых актов Российской Федерации.

6.4. Информировать Заказчика по его запросу о состоянии дел по выполнению работ.

6.5. В случае наличия замечаний к акту государственной историко-культурной экспертизы Раздела проектной документации в процессе его рассмотрения Органом охраны, Исполнитель обязан устранить их за свой счёт, в сроки по соглашению Сторон.

7. Ответственность сторон:

7.1. За неисполнение или ненадлежащее исполнение условий настоящего Договора Стороны несут ответственность в соответствии с действующим законодательством Российской Федерации.

7.2. Все споры и разногласия, которые могут возникнуть между сторонами, подлежат рассмотрению путём переговоров. Срок ответа на претензию составляет 10 (десять) календарных дней с момента получения её Стороной.

7.3. При не урегулировании споров и разногласий в ходе исполнения Договора путём переговоров, стороны обращаются за разрешением споров в судебные инстанции по месту нахождения Истца в порядке, установленном действующим законодательством РФ.

8. Форс-мажор:

8.1. Стороны освобождаются от ответственности за частичное или полное неисполнение обязательств по настоящему Договору, если оно явилось следствием природных явлений, действий внешних объективных факторов и прочих обстоятельств непреодолимой силы на время действия этих обстоятельств, если эти обстоятельства непосредственно повлияли на исполнение настоящего Договора.

8.2. Если в результате обстоятельств непреодолимой силы выполнению работ был нанесён значительный, по мнению одной из Сторон, ущерб, то эта Сторона обязана

уведомить об этом другую в 3-хдневный срок, после чего Стороны обязаны обсудить целесообразность дальнейшего продолжения работ и принять дополнительное соглашение с обязательным указанием новых сроков, порядка ведения и стоимости работ, которое с момента подписания его становится неотъемлемой частью настоящего Договора, либо инициировать процедуру расторжения Договора.

9. Расторжение Договора:

9.1. Настоящий Договор может быть расторгнут в любое время по основаниям, в порядке и на условиях, предусмотренных гражданским законодательством, а также по соглашению Сторон.

9.2. Заказчик, в случае одностороннего расторжения настоящего Договора по своей инициативе обязан оплатить Исполнителю в полном объеме работы, выполненные до момента расторжения настоящего Договора.

9.3. Исполнитель вправе потребовать досрочного расторжения договора в порядке в случаях, предусмотренных действующим гражданским законодательством РФ.

10. Заключительные положения:

10.1. Все изменения и дополнения к настоящему Договору должны быть совершены в письменной форме по взаимному соглашению Сторон.

10.2. Настоящий Договор вступает в силу с даты подписания его сторонами и действует до полного выполнения ими своих обязательств, если он не будет расторгнут и/или действие его будет прекращено в установленном законом порядке.

10.3. Настоящий Договор подписан в 2-х экземплярах, имеющих одинаковую юридическую силу, по одному для каждой из Сторон.

10.4. Все предварительные договорённости и обязательства Сторон по отношению друг к другу, противоречащие условиям настоящего договора, не имеют силы с момента подписания настоящего Договора.

10.5. Все уведомления и сообщения должны направляться в письменной форме. Уведомления и сообщения будут считаться сделанными надлежащим образом, если они будут отправлены заказным письмом по почтовым адресам сторон или доставлены лично с получением под расписку соответствующими должностными лицами. Переписка посредством факсимильной связи и электронных писем в рамках настоящего Договора допускается. Вместе с тем каждая из Сторон обязана предоставить оригиналы направляемой корреспонденции и/или документов в течение 10 (Десяти) рабочих дней с даты предъявления указанного документа.

10.6. В целях ускорения документооборота Стороны пришли к соглашению, что любые юридически значимые сообщения, предусмотренные настоящим договором, могут направляться посредством использования электронной почты. Датой получения направленного таким образом юридически значимого сообщения другой стороной (Получателем), является дата отправки такого сообщения отправителем.

11. Приложения к договору

11.1. К настоящему Договору прилагаются и являются неотъемлемой частью:

- Приложение №1. Техническое задание на разработку раздела проектной документации по обеспечению сохранности объекта культурного наследия;
- Приложение №2. Протокол согласования договорной цены.

12. Реквизиты и подписи сторон**Заказчик:****ООО «РостТехМонтаж»**

Юридический адрес: 180502, Псковский район, дер. Уграда, д. 3а, офис 1
ИНН/КПП 6037008712/ 603701001,
ОГРН 1086027009034,
Филиал «Санкт-Петербургский» АО «Альфа-Банк»
р/с 40702810032380001305,
к/с 30101810600000000786,
БИК 044030786

Генеральный директор**/Бисултанов Р.Ш./****Исполнитель:****Индивидуальный предприниматель
Макарова Мария Валерьевна**

Юридический адрес:
198188, Санкт-Петербург,
ул. Маршала Говорова, д. 8, кв. 12.
ИНН 420535117770
ОГРНИП 317784700238949
Р/счет 40802810255040006410
в ПАО Сбербанк №9055/01726
БИК 044030653
К/счет 30101810500000000653

Индивидуальный предприниматель**/Макарова М.В./**

Приложение № 1 к договору
№06/21-Р
от «26» февраля 2021 г.

ТЕХНИЧЕСКОЕ ЗАДАНИЕ
на разработку раздела проектной документации по обеспечению сохранности
объекта культурного наследия.

1. Заказчик: ООО «РостТехМонтаж».

2. Основание для выполнения работ:

- Федеральный Закон от 25.06.2002 № 73-ФЗ «Об объектах культурного наследия (памятниках истории и культуры) народов Российской Федерации».
- Письмо Министерства культуры РФ от 25.03.2014 г. № 52-01-39/12-ГП «Разъяснение о научно-проектной и проектной документации».
- Постановление Правительства РФ от 16.02.2008 г. №87 «О составе разделов проектной документации и требованиях к их содержанию».
- ГОСТ Р 55528-2013 «Состав и содержание научно-проектной документации по сохранению объектов культурного наследия. Памятники истории и культуры. Общие требования».
- ГОСТ Р 55567-2013 «Порядок организации и ведения инженерно-технических исследований на объектах культурного наследия. Памятники истории и культуры. Общие требования».
- ГОСТ Р 55945-2014 «Общие требования к инженерно-геологическим изысканиям и исследованиям для сохранения объектов культурного наследия».
- ГОСТ Р 56198-2014 «Мониторинг технического состояния объектов культурного наследия. Недвижимые памятники. Общие требования».
- ГОСТ Р 56891.1-2016. Сохранение объектов культурного наследия. Термины и определения. Часть 1. Общие понятия, состав и содержание научно-проектной документации.
- ГОСТ Р 56891.2-2016. Сохранение объектов культурного наследия. Термины и определения. Часть 2. Памятники истории и культуры.
- ГОСТ Р 21.1101-2013. Система проектной документации для строительства. Основные требования к проектной и рабочей документации.
- ГОСТ Р 53778-2010. «Здания и сооружения. Правила обследования и мониторинга технического состояния» /Москва, Стандартинформ, 2010.- 59 с.
- ГОСТ 12.3.033-84.ССБТ «Строительные машины. Общие требования безопасности при эксплуатации».
- СП 13-102-2003. «Правила обследования несущих строительных конструкций зданий и сооружений» / Госстрой России – М.: ФГУП ЦПП, 2003.
- СП 48.13330.2011 «Организация строительства».
- СНиП 21-01-97 «Пожарная безопасность».
- СП 126.11330.2012 «Геодезические работы в строительстве».
- СП 70.13330.2012 «Несущие и ограждающие конструкции».
- СП 20.13330.2011 «Нагрузки и воздействия».
- СП 12-136-2002 «Решения по охране труда и промышленной безопасности в проектах организации строительства и в проектах производства работ».

- СП 12-135-2003 «Безопасность труда в строительстве. Отраслевые типовые инструкции по охране труда».
- СП 50-101-2004 «Проектирование и устройство оснований и фундаментов зданий и сооружений».
- СП 45.13330.2012 «Земляные сооружения, основания и фундаменты».
- СП 24.13330.2011 «Свайные фундаменты».
- СП 15.13330.2012 «Каменные и армокаменные конструкции».
- СП 63.13330.2012 «Бетонные и железобетонные конструкции. Основные положения».
- СП 52-103-2007 «Железобетонные монолитные конструкции зданий».
- СП 16.13330.2011 «Стальные конструкции».
- СНиП 3.01.04-87 «Приемка в эксплуатацию законченных строительством объектов».
- СанПиН 2.2.3.1384-03 Гигиенические требования к организации строительного производства и строительных работ.
- РД-11-06-2007 «Методические рекомендации о порядке разработки Проектов производства работ грузоподъемными машинами и технологических карт погрузочно-разгрузочных работ».
- ПБ 10-382-00 «Правила устройства и безопасной эксплуатации грузоподъемных кранов», Госгортехнадзор России.

3. Объект культурного наследия, в отношении которого разрабатывается

Раздел проектной документации:

- «Культурный слой древнего Пскова», VIII-XVII вв.
- иные объекты культурного наследия

4. Цели и задачи работ:

- Организовать проведение историко-культурной экспертизы раздела проектной документации.
- Обеспечить сопровождение Раздела проектной документации в процессе его рассмотрения в Органе охраны объектов культурного наследия.

5. Документация, предоставляемая Заказчиком в качестве исходных данных для разработки Раздела проектной документации:

- Задание и/или письмо на разработку Раздела проектной документации, выданное Органом охраны.
- Правоустанавливающие документы на объекты культурного наследия, в отношении которых разработан Раздел проектной документации (при наличии).
- Актуальные выписки из Единого государственного реестра недвижимости со сведениями о правообладателях объектов культурного наследия и земельных участках, на которых они расположены.
- Градостроительный план земельного участка, в границах которого осуществляется проектирование (при наличии).
- Документы кадастрового учёта на земельные участки в границах проектирования и на земельные участки, на которых расположены объекты культурного наследия.

- Документы кадастрового и технического учёта на объекты культурного наследия.
- Планы границ территорий объектов культурного наследия, утверждённые органом охраны (при наличии).
- Проектная документация – «Проект 002-73-2-03.32-0016 «Строительство КЛ-0,4 кВ (2х0,1 км.) от РУ-0,4кВ ТП 248 до проектируемых КР на здании заявителя с заменой силовых трансформаторов в ТП-248 0,315 МВА и 0,4 МВА на 2х0,63 МВА, г. Псков, ул. Советская, д.42-Г (Полубелова Евгения Павловна Дог: №76-03305/18 от 01.11.2018)», разработанная ООО «РостТехМонтаж».
- Иная документация, являющаяся основанием для разработки Раздела проектной документации.

6. Требования к порядку и форме предоставления результата работ:

Акт государственной историко-культурной экспертизы раздела проектной документации выполняется Исполнителем и передаётся Заказчику в 1-х (одном) экземпляре в бумажном виде и в 1 экземпляре на электронном носителе (1 CD-диск) в редактируемом формате и в формате PDF.

7. Место выполнения работ: г. Санкт-Петербург; г. Псков.

8. Срок выполнения работ: 30 (тридцать) календарных дней с момента начала работ по договору.

Генеральный директор



/Бисултанов Р.Ш./

Индивидуальный предприниматель

/Макарова М.В./