

ПРОЕКТ

«Капитальный ремонт автомобильной дороги Р-23 Санкт-Петербург – Псков – Пустошка – Невель – граница с Республикой Беларусь, км 211+000 – км 245+000, расположенный в Стругокрасненском районе Псковской области»

Раздел по обеспечению сохранности объектов культурного наследия федерального значения:

«Курганная группа 1», 2 пол. 1 тыс. н.э. (Стругокрасненский район, сельское поселение «Новосельская волость», д. Комарино, в 0,3 км к северо-западу от деревни);

«Курганная группа 2», 2 пол. 1 тыс. н.э. (Стругокрасненский район, сельское поселение «Новосельская волость», д. Комарино, в 0,5 км к северо-востоку от деревни);

«Курганная группа 3», 2 пол. 1 тыс. н.э. (Стругокрасненский район, сельское поселение «Новосельская волость», д. Комарино, в 1 км к северо-западу от деревни);

«Курганная группа», 2 пол. 1 тыс. н.э. (Стругокрасненский район, сельское поселение «Новосельская волость», д. Маяково, в 1 км к югу от деревни)

Содержание

Общая характеристика участка проектирования	3
Географическая характеристика участка проектирования	3
История археологического изучения	5
Характеристика объектов культурного наследия, расположенных на участке проектирования работ.....	9
Мероприятия по сохранению ОКН	16
Литература	19
Иллюстрации	20

Общая характеристика участка проектирования

Участок проектирования капитального ремонта автомобильной дороги Р-23 Санкт-Петербург – Псков – Пустошка – Невель – граница с Республикой Беларусь, км 211+000 – км 245+000, расположен в Стругокрасненском районе Псковской области. На севере участок проектирования ограничивается населенным пунктом Лудони, на юге – населенным пунктом Цапелка. Общая протяженность участка, в соответствии с представленной проектной документацией, составляет 34 км, ширина полосы временного отвода – 40м (Рис. 1).

При разработке настоящего раздела использованы следующие законодательные акты и исходно-разрешительная документация:

- Федеральный Закон «Об объектах культурного наследия (памятниках истории и культуры) народов Российской Федерации от 25.06.2002 г. № 73–ФЗ.

- Приказ Федеральной службы по надзору за соблюдением законодательства в области охраны культурного наследия от 27 февраля 2009 г. № 37 «Об утверждении положения о едином Государственном реестре».

- Методика определения границ территории объекта археологического наследия (утверждена Приказом МК РФ № 12-01-39/05-АБ от 27 января 2012 г.);

- Временные рекомендации по разработке проекта границ территории объекта культурного наследия (утверждены приказом Государственного комитета Псковской области по культуре №86 от 21.03.2011 г.);

- Постановление Псковского областного собрания депутатов №542 от 30.08.1998 г.

Географическая характеристика участка проектирования

Стругокрасненский район расположен на северо-западе Псковской области. Район граничит с Плюским, Гдовским, Псковским, Порховским районами Псковской области и Новгородской областью. Площадь района

309010 га. Около 60% территории занимают сосновые и смешанные леса. Участок расположен в зоне умеренно-континентального климата.

Ландшафт этой территории сформирован в результате таяния и отступления ледника, для него характерно чередование равнин и возвышенностей на бескарбонатных валунных (моренных) супесях. Обширные участки заняты лесом, преимущественно сосновыми борами на песках.

Антропогенная деятельность незначительно изменила описываемую территорию, хотя здесь сложилась устойчивая система расселения, проложены интенсивно используемые железнодорожные и шоссейные пути, ведутся торфоразработки и вырубка лесов.

Псковский ландшафтный район занимает территорию бассейнов нижнего течения рек Великой и ее правых притоков рр. Псковы, Черехи и Многи. Он также, как и соседний Изборско-Печорский ландшафтный район, приурочен к структурному склону Девонской куэсты. Площадь этого ландшафтного района занимает обширный участок Псковско-Карамышевской аккумулятивной озерно-ледниковой равнины. С юга и юго-востока этот ландшафтный район ограничен северными и северо-западными склонами холмов и гряд Островских краевых образований, а с северо-запада - полосой холмисто-грядового рельефа Псковского (Ваулиногорского) краевого комплекса. Абсолютные отметки относительно плоской поверхности этой озерно-ледниковой равнины изменяются от 45 до 60 м. Местами эту поверхность осложняют участки холмистого и мелко-холмистого морено-камового и друмлинизированного рельефа с абс. отм. 50-65 м, которые в своем большинстве тяготеют к проксимальным окраинам Островских краевых образований и к дистальным склонам Псковского краевого комплекса. На поверхности этой равнины встречаются фрагментарно отрезки древне-береговых линий с абс. отм. 54-52; 48-46; 40-38 м, отражающие разновысотные уровни вод позднелейстоценового Псковского приледникового озерного водоема.

История археологического изучения

Особенностью Стругокрасненского района является значительная концентрация на его территории памятников археологии от эпохи палеометалла до позднего средневековья. На сегодняшний день в пределах Стругокрасненского района известно свыше 150 археологических памятников.

Первые сведения об археологических памятниках описываемой территории, а также о проводившихся здесь полевых археологических исследованиях относятся к последним десятилетиям XIX в.; сведения о них обобщил А.А. Спицын в своих погубернских обозрениях.

Собственно, археологическое изучение территории началось в 1870–1880-х гг. (работы Г.Р. Шмидта, И.Г. Данилова, Н.Ф. Арепьева, В.Н. Глазова, С.С. Гамченко) и продолжается по настоящее время.

Большое значение для археологического изучения рассматриваемой территории, как и всего Северо-Запада России, стала программа изучения древних курганов в Псковской и Новгородской губерниях, предложенная в 1899 г. Н.И. Веселовским и А.А. Спицыным Русскому археологическому обществу. Ее непосредственным результатом стали работы Н.К. Рериха и В.Н. Глазова – как раскопки курганов, так и обследования значительных территорий.

Одновременно, в 1899–1901 гг. под руководством Н.К. Рериха собирались сведения для составления археологической карты Санкт-Петербургской губернии, куда вошли и данные по Лужскому уезду. Материалы сохранились в архиве Института истории материальной культуры РАН, в фонде Н.К. Рериха.

В Псковской губернии в начале XX в. наиболее заметные археологические исследования оказались связаны с подготовкой к XVI Археологическому съезду в Пскове, намеченному на 1914 г. В 1911 г. в Пскове побывал А.А. Спицын, выступивший с публичной лекцией о прошлом Псковской земли и предложивший программу ее археологического изучения. В течение 1912–1913 гг. в нескольких уездах Псковской губернии начались археологические исследования. Одним из результатов этих изысканий явилось

издание материалов для археологической карты Псковской губернии, подготовленное Н.Ф. Окулич-Казариным на основании работ специалистов—археологов, а также по сведениям опросных листов, около 10 000 которых было разослано представителям местной администрации и интеллигенции.

После Первой мировой войны и Октябрьской революции археологические исследования возобновились только в 1920-х гг. В 1924 г. был принят декрет ВЦИК и СНК «Об учете и охране памятников искусства, старины и природы». На основании этого декрета Академия истории материальной культуры приступила к археологическому обследованию РСФСР. Работа была направлена на учет всех литературных, архивных и музейных источников, полевое обследование памятников и их регистрацию, сбор сведений о причинах разрушения памятников и подготовку мероприятий по их охране.

Масштабные работы по обследованию и учету археологических памятников Ленинградской области (в тогдашних ее административных границах) были проведены в 1927–1931 гг. Палеоэтнологическим отрядом ГАИМК под общим руководством П.П. Ефименко. На территории Ленинградского и Псковского округов полевые исследования вели П.Н. Шульц, Г.П. Гроздилов, Н.Н. Чернягин, А.А. Иессен, Н.В. Иванов, Б.А. Коишевский и др. Как и материалы для археологической карты Н.К. Рериха, результаты этих работ не были опубликованы, но сохранились в архиве и долгое время были основным источником об археологических памятниках Северо-Запада.

По завершении палеоэтнологического обследования Ленинградской области Н.Н. Чернягин провел интереснейшие раскопки серии курганных могильников на территории современных Стругокрасненского, Гдовского и Псковского районов Псковской области. Часть полученных материалов нашла свое отражение в составленном им своде «Длинные курганы и сопки (археологическая карта)», материалы исследований древнерусских могильников с ингумациями (Адамово, Безьва) исследователь опубликовать не успел.

В связи с начавшейся летом 1941 г. Великой Отечественной войной, археологические исследования на территории Псковской области продолжились лишь во второй половине 40-х годов. Археологическая экспедиция ИИМК АН СССР, возглавляемая С.А.Таракановой продолжила раскопки в Псковском кремле, а также провела раскопки и разведки в области.

В 1955 г. для осуществления единой программы археологических исследований на территории Юго-Восточной Прибалтики и примыкающих к ним районов России и Белоруссии была организована Прибалтийская объединенная комплексная экспедиция, действовавшая в 1955–1959 гг.

На территории Псковской и Ленинградской областей работали два ее отряда – Славянский (рук. С.А. Тараканова) и Неолитический (рук. Н.Н. Гурина). Результаты работ С.А. Таракановой были опубликованы ею в серии обобщающих статей. Материалы исследований каменного века и эпохи палеометалла до 1960-х гг. (в том числе собственных значительных раскопок и разведок) были обобщены Н.Н. Гуриной в ее классической монографии (1961: 11–19).

Следующий этап археологического изучения территории начался в 1970-х гг. и продолжается по сей день. Из наиболее значительных работ следует назвать разведки и раскопки Г.С. Лебедева, В.И. Тимофеева, Ю.М. Лесмана, Н.И. Платоновой, Е.М. Колпакова, С.Л. Кузьмина, А.А. Селина, Е.Р. Михайловой.

Планомерные полевые археологические исследования 1970–1990-х гг. завершились созданием региональных археологических сводов, содержащих, кроме сведений о памятниках археологии, и краткие сведения об истории изучения соответствующих территорий. Можно считать, что ко времени составления соответствующих сводов было в основном завершено первоначальное археологическое обследование территории, определены основные хронологические и культурные группы памятников, проведены раскопки на многих из них.

В результате археологических работ XIX-XX вв. территория современной Псковской области обследована достаточно равномерно. На ней в настоящее время известно свыше 3000 археологических памятников, отражающих историю населения от раннего палеолита до позднего средневековья. Наибольшая концентрация археологических памятников приходится на районы, сохранявшие реликтовые леса, на протяжении веков не подвергавшиеся интенсивному хозяйственному воздействию (Гдовский, Себежский, Великолукский, Стругокрасненский, Плюсский и др.). Именно здесь находится большинство известных памятников I тыс. н.э. В районах плотного земледельческого освоения (Псковский, Печорский, Палкинский, Островский, Пушкиногорский и др.) значительный процент составляют средневековые селища, выявленные на территориях современных деревень и урочищ, хотя в целом по области этот пласт древностей остается малоизученным.

К началу XXI века существенно изменились методические и правовые подходы к археологическому наследию, в практику археологических исследований вошли принципиально новые методы и технические средства. Современные полевые исследования проходят в совершенно иной ситуации. За прошедшие годы изменилась система землепользования, дорожная сеть, сместились границы поселений, территория многих археологических памятников оказалась застроена.

Актуальной задачей полевых археологических исследований является новый этап разведок и мониторинга состояния памятников в современных топографических и хозяйственных условиях, с применением современных методик фиксации и одновременным определением границ территорий памятников, составлением учетной документации по ним.

Разведочные обследования в зонах планируемого хозяйственного освоения, имеют свою специфику. Важной особенностью предпроектных разведочных обследований последних лет является необходимость учета и включения в проект мероприятий по сохранению объектов культурного

наследия не только памятников археологии, но и иных объектов, ранее традиционно остававшихся за рамками полевых археологических работ: усадебно-парковых комплексов, церковных зданий нового времени, братских воинских захоронений, мемориальных объектов Великой Отечественной войны и др. Такой подход соответствует поднятой ныне для объектов археологического наследия верхней хронологической границе, а также позволяет разработать единый комплекс мер по сохранению культурного наследия в рамках конкретного проекта.

Характеристика объектов культурного наследия, расположенных на участке проектирования работ

В соответствии с письмом Государственного комитета Псковской области по охране объектов культурного наследия (исх. №КН-09-1028 от 10.03.2017 г.) в непосредственной близости от участка в границах проектирования «Капитальный ремонт автомобильной дороги Р-23 Санкт-Петербург – Псков – Пустошка – Невель – граница с Республикой Беларусь, км 211+000 – км 245+000, Псковской области» расположены следующие объекты культурного наследия, памятники археологии:

1. «Курганная группа 1», 2 пол. 1 тыс. н.э. (Стругокрасненский район, сельское поселение «Новосельская волость», д. Комарино, в 0,3 км к северо-западу от деревни);
2. «Курганная группа 2», 2 пол. 1 тыс. н.э. (Стругокрасненский район, сельское поселение «Новосельская волость», д. Комарино, в 0,5 км к северо-востоку от деревни);
3. «Курганная группа 3», 2 пол. 1 тыс. н.э. (Стругокрасненский район, сельское поселение «Новосельская волость», д. Комарино, в 1 км к северо-западу от деревни);
4. «Курганная группа», 2 пол. 1 тыс. н.э. (Стругокрасненский район, сельское поселение «Новосельская волость», д. Маяково, в 1 км к югу от деревни), включенные в единый государственный реестр объектов культурного

наследия (памятников истории и культуры) народов Российской Федерации на основании Постановления Псковского областного Собрания депутатов №542 от 30.01.1998 г.

Границы территории указанных памятников археологии не установлены.

В рамках разработки раздела по обеспечению сохранности ОКН при проектировании «Капитальный ремонт автомобильной дороги Р-23 Санкт-Петербург – Псков – Пустошка – Невель – граница с Республикой Беларусь, км 211+000 – км 245+000, Псковской области» был проведен мониторинг состояния объектов культурного наследия находящихся в границах проектируемого участка или в его непосредственной близости, уточнены границы их территории.

«Курганная группа 1», 2 пол. 1 тыс. н.э. (Стругокрасненский район, сельское поселение «Новосельская волость», д. Комарино, в 0,3 км к северо-западу от деревни) (Постановление Псковского областного собрания депутатов №542 от 30.01.1998 г., №2098 в списке) (Рис. 2, 4-10).

Координаты:

1. N58.193526° E29.250771°
2. N58.193099° E29.252659°
3. N58.192294° E29.252155°
4. N58.192193° E29.249165°
5. N58.193279° E29.249479°

Уточненное местоположение: Псковская область, Стругокрасненский район, сельское поселение «Новосельская волость», д. Комарино, в 0,3 км к западу от деревни Старое Комарино слева от дороги на полигон «Владимирские лагеря», в сосновом бору.

Курганная группа находится к западу от дер. Старое Комарино, на перекрестке лесных дорог на полигон «Владимирские лагеря» и на гору Соколя, в сосновом бору. С юга к курганной группе примыкает заброшенный карьер, который, возможно, уничтожил часть памятника. Площадь, занятая могильником, слегка повышается к западу, северо-западу.

При обследовании в 1975 г. Царьковой Л.А. было установлено, что курганная группа состоит из 11 насыпи. По форме выделены 2 вида насыпей: полусферические (3 насыпи) и овальные (8 насыпей). Размеры насыпей колеблются от 8 х 8 м до 15,3 х 18,25 м в диаметре. Высота насыпей от 0,6 м до 1,6 м. Многие курганы окружены ровиками.

В 1986 г. осмотр курганной группы был произведен С.Л.Кузьминым. В ходе проведенных работ был уточнен состав памятника: всего насчитывается 19 насыпей, из них – 4 комбинированных насыпи, 3 сопковидных кургана, остальные насыпи имеют полусферическую форму. Подавляющее большинство курганов окружено ровиками. Практически все насыпи нарушены грабительскими ямами, особенно сильно нарушена насыпь сопковидного кургана 15 (по нумерации С.Л.Кузьмина).

Осмотр курганной группы в 2017 г. показал, что новых повреждений памятника не появилось. Дорога ведущая на полигон в настоящее время перекопана, в обнажениях грунта следов разрушенных погребений не выявлено.

Границы территории объекта культурного наследия федерального значения «Курганная группа 1, 2 пол. 1 тыс. н.э.» проходят:

- северо-восточная граница от точки 1 до точки 2 (протяженностью 120.47 м) - по лесу вдоль грунтовой дороги Комарино-Владимирские Лагеря,
- восточная граница от точки 2 до точки 3 (протяженностью 95.39 м) - по хвойному лесу,
- южная граница от точки 3 до точки 4 (протяженностью 176.1 м) - по хвойному лесу,
- западная граница от точки 4 до точки 5 (протяженностью 123.11 м) - по хвойному лесу,
- северо-западная от точки 5 до точки 1 (протяженностью 81.23 м) - по хвойному лесу, пересекая грунтовую дорогу Комарино-Владимирские Лагеря.

Периметр: 596.3 м. Площадь территории: 2.254га.

Предметом охраны ОКН «Курганная группа 1, 2 пол. 1 тыс. н.э.» являются:

- объёмно-пространственные параметры курганных земляных насыпей, в том числе их высота, диаметр, состав насыпей;

- прикурганное пространство в границах территории курганной группы;

- существующие габариты и формы курганных земляных насыпей;

- конструктивные элементы курганных земляных насыпей, а также археологические недвижимые и движимые объекты (в том числе погребальные и поминальные конструкции и сооружения, антропологические и остеологические материалы, следы погребальных и поминальных ритуалов, археологические предметы, изготовленные из глины, камня, стекла, кости, бронзы, меди, железа и иных материалов: украшения, монеты, предметы быта, предметы вооружения, орудия, отходы производств, предметы культа и другое);

- древние слои (отложения) антропогенного происхождения в границах территории объекта культурного наследия, включая археологические недвижимые и движимые объекты;

- устоявшийся растительный покров территории (деревья, кустарник, дёрн), целостность его поверхности.

«Курганная группа 1», 2 пол. 1 тыс. н.э. (Стругокрасненский район, сельское поселение «Новосельская волость», д. Комарино, в 0,3 км к северо-западу от деревни) расположена на небольшом удалении от участка капитального ремонта, в связи с чем необходимо разработать мероприятия по сохранению ОКН.

«Курганная группа 2», 2 пол. 1 тыс. н.э., (Стругокрасненский район, сельское поселение «Новосельская волость», д. Комарино, в 0,5 км к северо-востоку от деревни) (Постановление Псковского областного собрания депутатов №542 от 30.01.1998 г., №2099 в списке) (Рис. 3, 11-15).

Координаты:

1. N58.199343° E29.289938°
2. N58.198341° E29.291488°
3. N58.197482° E29.289605°
4. N58.198586° E29.288050°

Уточненное местоположение: Стругокрасненский район, сельское поселение «Новосельская волость», д. Комарино, в 0,5 км к северо-востоку от деревни, слева от автомобильной дороги Р-23 Санкт-Петербург – Псков – Пустошка – Невель – граница с Республикой Беларусь, в сосновом лесу.

Курганная группа открыта и обследована в 1986 г. Кузьминым С.Л. В составе курганной группы было зафиксировано 5 полусферических насыпей. Все курганы окружены ровиками. Насыпь кургана 3 (по нумерации С.Л. Кузьмина) нарушена двумя ямами.

В ходе обследования 2017 г. найдены все 7 курганов. Курганная группа расположена в хвойном лесу (сосны, ели), к северо-западу от автомобильной дороги Р-23 Санкт-Петербург – Псков – Пустошка – Невель – граница с Республикой Беларусь, в 0,5 км к северо-востоку от д. Комарино. Курганную группу пересекает лесная дорога из д. Комарино, идущая параллельно автомобильному шоссе. Курганы 1-4 вытянуты цепочкой перпендикулярно шоссе, курган 5 расположен несколько севернее.

Курган 1(самый ближний к автомобильной дороге): полусферический, диаметром – ок. 8 м, высота – до 1 м. Вокруг кургана прослежен ровик.

Курган 2 расположен в 7 м к северо-западу от кургана 1. Курган полусферический, диаметром – ок. 8 м, высота – до 1 м. Вокруг кургана прослежен ровик. С северной стороны от кургана 2 проходит лесозащитная полоса, частично повредившая полу кургана.

Курган 3 расположен к западу от кургана 2, у самой лесной дороги: полусферический, диаметром ок. 9 м., высотой 0,8-1,2 м. Вокруг насыпи читается ровик. С востока и с запада насыпь кургана нарушена двумя ямами.

Курган 4 расположен в 12 м к северо-западу от кургана 3, за лесной дорогой: полусферический, диаметром ок. 7 м., высотой 0,8-0,9 м. Вокруг

насыпи читается ровик.

Курган 5 расположен в 15 м к северо-востоку от кургана 3, выбиваясь, таким образом, из цепочки, образованной курганами 1-4. Курган полусферической формы, диаметром ок. 12 м., высотой 0,8-1,0 м. Отчетливо прослеживается ровик.

Осмотр памятника в 2017 г. показал: все насыпи сохранились, новых повреждений не зафиксировано.

Границы территории объекта культурного наследия федерального значения «Курганная группа 2, 2 пол. 1 тыс. н.э.» проходят:

- северо-восточная граница от точки 1 до точки 2 (протяженностью 143.67 м) - по дороге от трассы А-117 в д. Томсино,
- юго-восточная граница от точки 2 до точки 3 (протяженностью 117.34 м) - по хвойному лесу,
- юго-западная граница от точки 3 до точки 4 (протяженностью 184.49 м) - по сосновому лесу,
- северо-западная граница от точки 4 до точки 1 (протяженностью 139.9 м) - по хвойному лесу.

Периметр: 585.4 м. Площадь территории: 2.126 га.

Предметом охраны объекта культурного наследия «Курганная группа 2, 2 пол. 1 тыс. н.э.» являются:

- объёмно-пространственные параметры курганных земляных насыпей, в том числе их высота, диаметр, состав насыпей;
- прикурганное пространство в границах территории курганной группы;
- существующие габариты и формы курганных земляных насыпей;
- конструктивные элементы курганных земляных насыпей, а также археологические недвижимые и движимые объекты (в том числе погребальные и поминальные конструкции и сооружения, антропологические и остеологические материалы, следы погребальных и поминальных ритуалов, археологические предметы, изготовленные из глины, камня, стекла, кости,

бронзы, меди, железа и иных материалов: украшения, монеты, предметы быта, предметы вооружения, орудия, отходы производств, предметы культа и другое);

-древние слои (отложения) антропогенного происхождения в границах территории объекта культурного наследия, включая археологические недвижимые и движимые объекты;

-устоявшийся растительный покров территории (деревья, кустарник, дёрн), целостность его поверхности.

«Курганная группа 2», 2 пол. 1 тыс. н.э., (Стругокрасненский район, сельское поселение «Новосельская волость», д. Комарино, в 0,5 км к северо-востоку от деревни) расположена на незначительном удалении от проектируемого участка, в связи с чем необходимо разработать мероприятия по сохранению ОКН.

Объекты культурного наследия расположены на значительном удалении от реконструируемой трассы:

- «Курганная группа 3», 2 пол. 1 тыс. н.э. (Стругокрасненский район, сельское поселение «Новосельская волость», д. Комарино, в 1 км к северо-западу от деревни);

- «Курганная группа», 2 пол. 1 тыс. н.э. (Стругокрасненский район, сельское поселение «Новосельская волость», д. Маяково, в 1 км к югу от деревни).

В связи с удаленностью данных объектов, строительные работы не могут нанести им ущерб. «Курганная группа 3», 2 пол. 1 тыс. н.э. (Стругокрасненский район, сельское поселение «Новосельская волость», д. Комарино, в 1 км к северо-западу от деревни), «Курганная группа», 2 пол. 1 тыс. н.э. (Стругокрасненский район, сельское поселение «Новосельская волость», д. Маяково, в 1 км к югу от деревни) в мероприятиях по сохранению в рамках данного объекта не нуждаются.

Мероприятия по сохранению ОКН

В рамках настоящего раздела, в соответствии с представленной документацией, мероприятия по сохранению разрабатываются для следующих ОКН:

- «Курганная группа 1», 2 пол. 1 тыс. н.э. (Стругокрасненский район, сельское поселение «Новосельская волость», д. Комарино, в 0,3 км к северо-западу от деревни);
- «Курганная группа 2», 2 пол. 1 тыс. н.э. (Стругокрасненский район, сельское поселение «Новосельская волость», д. Комарино, в 0,5 км к северо-востоку от деревни).

В соответствии с действующим законодательством, на территории памятника и в ходе его охраны, **возможны только мероприятия, направленные на его сохранение.** Под сохранением объекта культурного наследия понимаются меры, направленные на обеспечение физической сохранности и сохранение историко-культурной ценности объекта культурного наследия (п.1 ст.40 №73-ФЗ «Об объектах культурного наследия (памятниках истории и культуры) народов Российской Федерации»).

В случае **невозможности обеспечить физическую сохранность объекта археологического наследия под сохранением этого объекта понимаются спасательные археологические полевые работы** с полным или частичным изъятием археологических предметов (п.2 ст.40 №73-ФЗ «Об объектах культурного наследия (памятниках истории и культуры) народов Российской Федерации»). Под полевыми археологическими работами понимаются следующие виды исследований (п.7 ст.45.1 №73-ФЗ «Об объектах культурного наследия (памятниках истории и культуры) народов Российской Федерации»):

1) *археологические раскопки* - проведение на поверхности земли, в земле или под водой научных исследований объектов археологического наследия посредством земляных и связанных с ними работ, в том числе с полным или

частичным изъятием археологических предметов из раскопов, в целях изучения и сохранения объектов археологического наследия;

2) *археологическое наблюдение* - проведение научных исследований объектов археологического наследия на поврежденных участках территорий объектов археологического наследия в целях выявления на них археологических предметов и сохранившихся участков культурного слоя и (или) исследуемых методами археологических раскопок конструктивных составляющих объектов археологического наследия.

Проведение любых видов земляных работ до проведения спасательных археологических полевых работ запрещается.

В рамках представленного проекта на участке проектирования капитального ремонта автомобильной дороги Р-23 Санкт-Петербург – Псков – Пустошка – Невель – граница с Республикой Беларусь, км 211+000 – км 245+000, земляные работы в граница территории памятников археологии не предусмотрены. В виду этого, проведение спасательных полевых археологических работ является нецелесообразным при данных проектных решениях.

В целях сохранения физической целостности памятников археологии, объектов культурного наследия федерального значения - «Курганная группа 1», 2 пол. 1 тыс. н.э. (Стругокрасненский район, сельское поселение «Новосельская волость», д. Комарино, в 0,3 км к северо-западу от деревни), «Курганная группа 2», 2 пол. 1 тыс. н.э. (Стругокрасненский район, сельское поселение «Новосельская волость», д. Комарино, в 0,5 км к северо-востоку от деревни) в границах территории ОКН запрещается:

- складирование строительных материалов и грунта;
- стоянка тяжелой техники;
- работа по снятию или уплотнению грунта;
- любые земляные работы по нивелировке поверхности и изменению ландшафта.

При производстве работ в непосредственной близости с границами территории объектов археологического наследия, необходимо маркировать границы территории ОКН сигнальной лентой.

В случае изменения планировочных решений, затрагивающих участок дороги в границах территории объектов археологического наследия, все земляные работы должны предварять спасательные полевые археологические работы (наблюдение, раскопки). Спасательные археологические полевые работы - проведение методами научных исследований работ по сохранению объектов археологического наследия с полным или частичным изъятием археологических предметов из раскопов в целях их сохранения и получения научных знаний (п.9, ст.45.1 №73-ФЗ «Об объектах культурного наследия (памятниках истории и культуры) народов Российской Федерации»).

Археологические исследования проводятся в соответствии с «Положением о порядке проведения археологических полевых работ (археологических раскопок и разведок) и составления научной отчетной документации Института археологии РАН» от 02.11.2013 г. Работы по изучению объектов археологического наследия, включая работы, имеющие целью поиск и изъятие археологических предметов (археологические полевые работы), проводятся на основании выдаваемого сроком не более чем на один год разрешения (открытого листа) (п.1, ст. 45.1 №73-ФЗ «Об объектах культурного наследия (памятниках истории и культуры) народов Российской Федерации»). Открытый лист выдается Министерством культуры РФ на основании заявки юридического или физического лица, проводящего археологические раскопки. К заявке на выдачу Открытого листа в обязательном порядке прикладывается договор с организацией, финансирующей археологические раскопки. Срок рассмотрения заявок в МК РФ – 1 месяц.

В случае изменения проектного решения, мероприятия по сохранению объектов культурного наследия, разработанные настоящим разделом, подлежат корректировки.

Литература

Материалы по инвентаризации археологических памятников в Псковской области в 1992-1993 гг. // Архив ГБУК ПО АЦПО.

Царькова Л.А., 1975. Отчет о разведках на территории Псковской области в 1975 г. \ Архив ИА РАН, Р-1, №5734.

Кузьмин С.Л., 1986. Отчет о полевых исследованиях разведывательной группы Лужского отряда Ленинградской областной экспедиции в Ленинградской и Псковской областях // Архив ИИМК РАН, Р-1, N 11487.

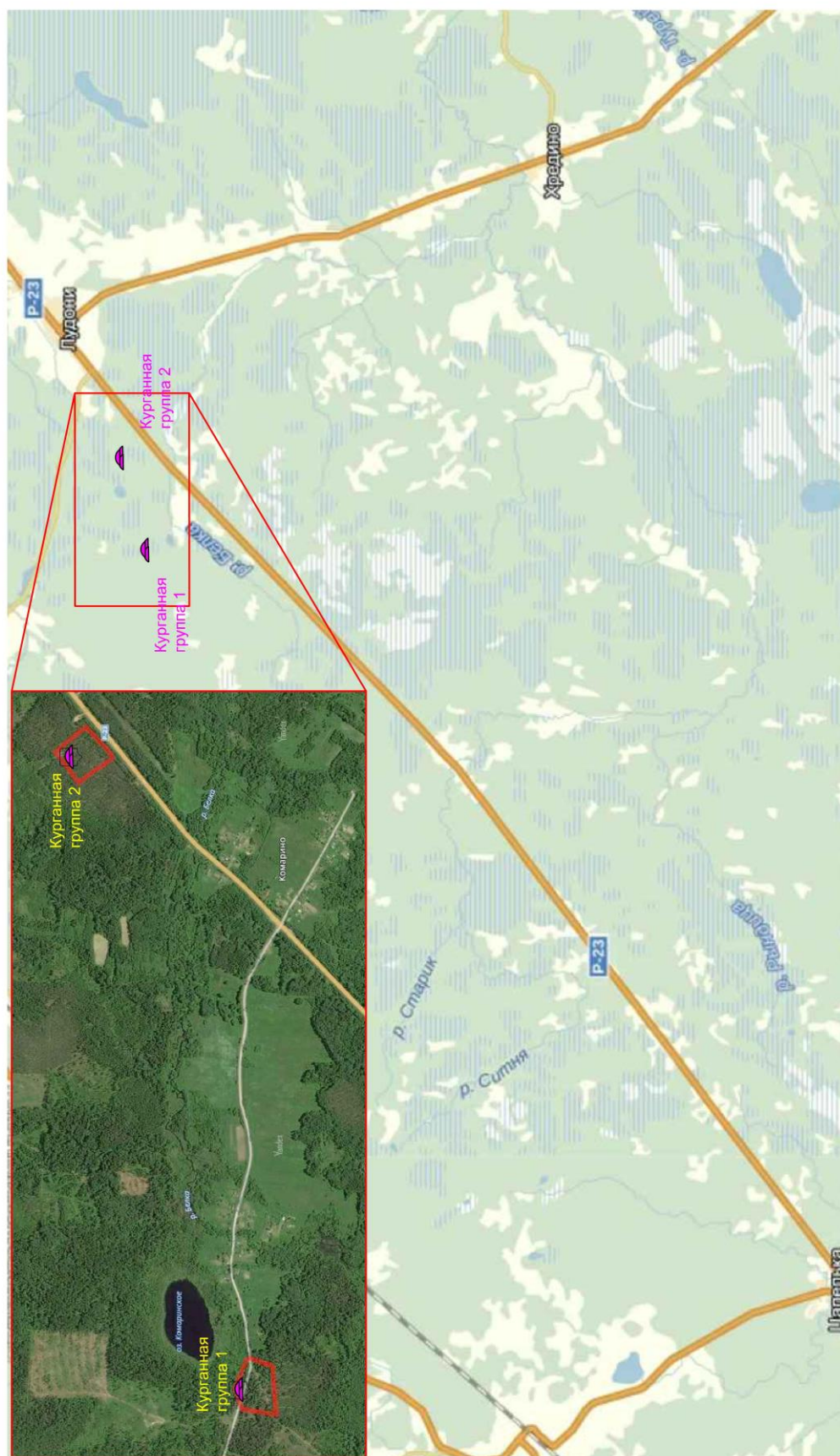


Рис. 1. Участок проектирования капитального ремонта автомобильной дороги Р-23 Санкт-Петербург - Псков - Пустошка - Невель - граница с Республикой Беларусь, км 211+000 - км 245+000, расположен в Стругокрасненском районе Псковской области



Рис. 2. Границы территории объекта культурного наследия федерального значения «Курганная группа 1, 2 пол. 1 ТЫС. Н.Э.»



Рис. 3. Границы территории объекта культурного наследия федерального значения «Курганная группа 2, 2 пол. 1 ТЫС. Н.Э.»

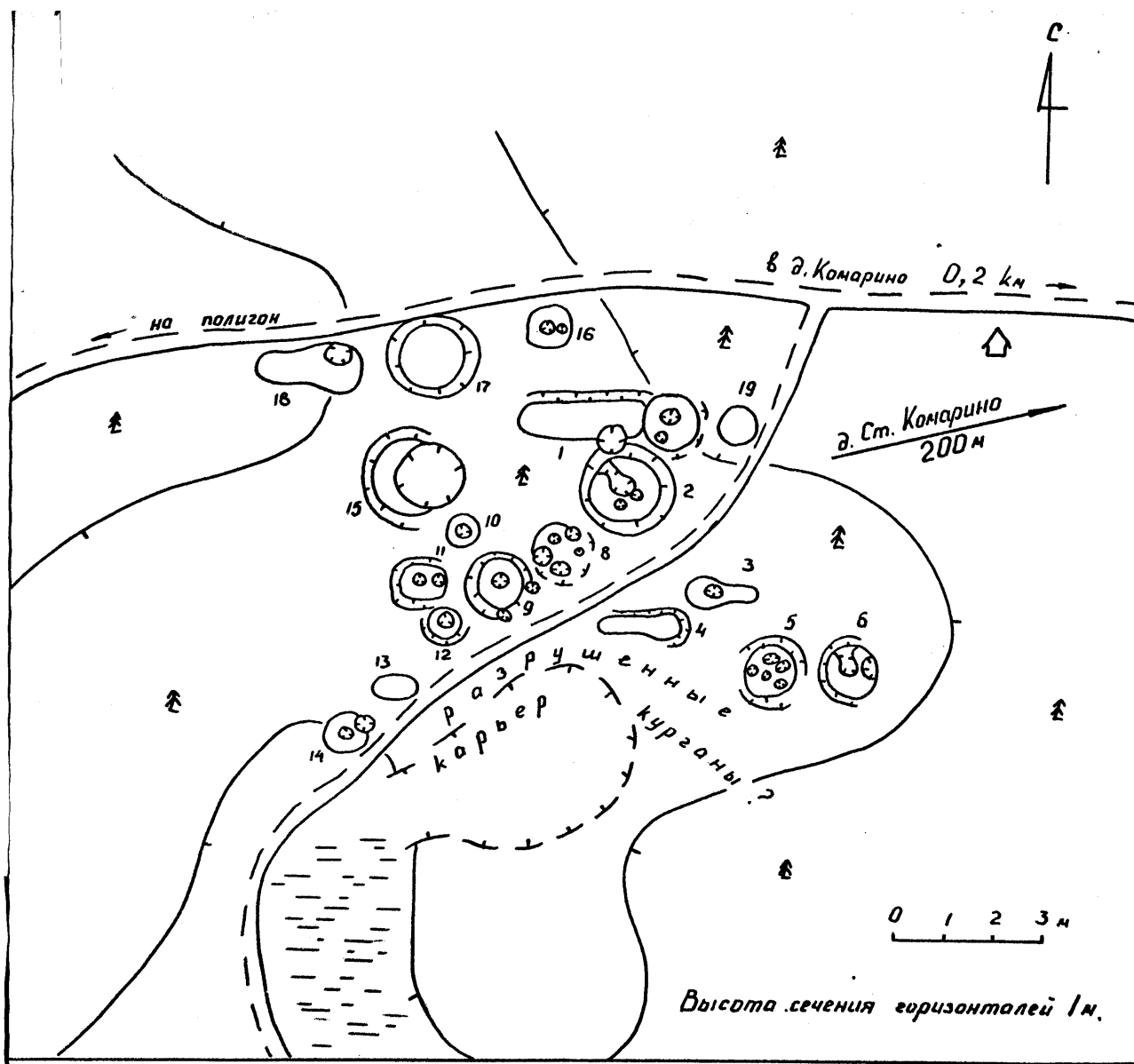


Рис. 4 План «Курганной группы 1», 2 пол. 1 тыс. н.э. (Стругокрасненский р-н, с/п «Новосельская волость», д. Комарино, в 0,3 км к северо-западу от деревни), Кузьмин С.Л., 1986 г.



Рис. 5 Курган 1 «Курганной группы 1», 2 пол. 1 тыс. н.э. Вид с запада.



Рис. 6 Курган 6 «Курганной группы 1», 2 пол. 1 тыс. н.э. Вид с севера.



Рис. 7 Курган 5 «Курганной группы 1», 2 пол. 1 тыс. н.э. Вид с северо-востока.



Рис. 8 Курган 12 «Курганной группы 1», 2 пол. 1 тыс. н.э. Вид с востока.



Рис. 9 Курган 13 «Курганной группы 1», 2 пол. 1 тыс. н.э. Вид с юга.



Рис. 10 Курган 14 «Курганной группы 1», 2 пол. 1 тыс. н.э. Вид с юга.

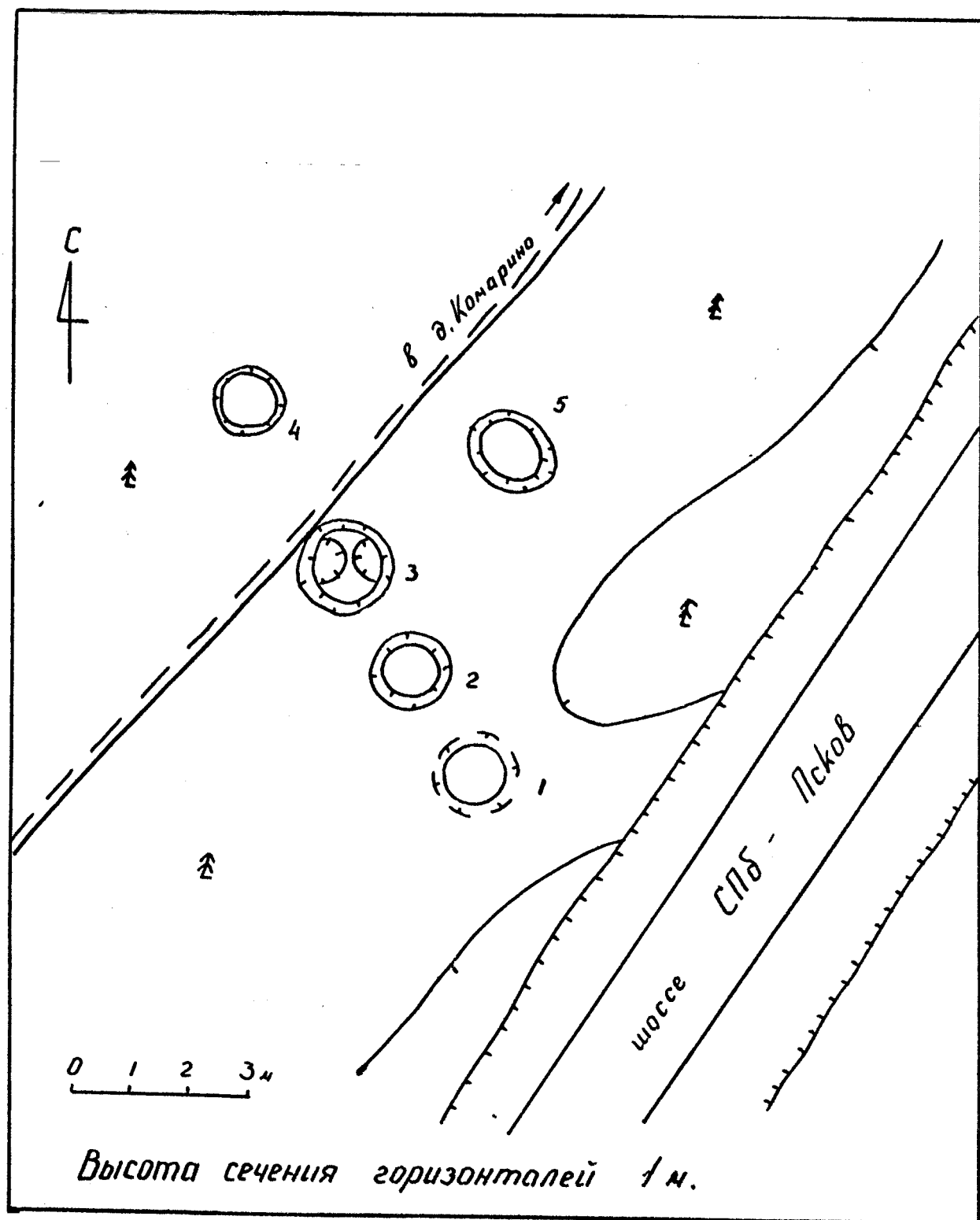


Рис. 11 План «Курганной группы 2», 2 пол. 1 тыс. н.э. (Стругокрасненский р-н, с/п «Новосельская волость», д. Комарино, в 0,5 км к северо-востоку от деревни), Кузнецов С.Л., 1986 г.



Рис. 12 Вид на место расположения «Курганной группы 2», 2 пол. 1 тыс. н.э. Вид с северо-запада.



Рис. 13 Курган 5 «Курганной группы 2», 2 пол. 1 тыс. н.э. Вид с юго-востока.



Рис. 14 Курган 3 «Курганной группы 2», 2 пол. 1 тыс. н.э. Вид с севера.



Рис. 15 Курган 1 «Курганной группы 2», 2 пол. 1 тыс. н.э. Вид с юга.